

VARGA ZSUZSANNA

„Földindulás” után

A hatalom és a parasztság Magyarországon
az 1960-as évek első felében

A Kádár-korszak agrárpolitikáját szokás volt sikeresnek minősíteni. Nem alaptalanul. Az eredményekről számtalan korabeli munka született. Mostanság viszont inkább a pártállami rendszer leleplezése a divatos, s ennek jegyében kizárólag a negatívumokra helyeződik a hangsúly. – Mit kezdhet a történész ilyen, egymásnak ellentmondó értékelésekkel? Úgy vélem, hogy a kérdés tanulmányozása csak az aktuális ideológiai áramlatok és a politikai viták kizárásával lehetséges.

Kutatói tevékenységem kezdete óta foglalkoztat a kérdés, hogy a kolhozosítás ötvenes évekbeli kudarcai után miért és hogyan született meg az a mezőgazdasági szövetkezeti rendszer, amely a hatvanas–hetvenes évek fordulójától teljesítményével kiemelkedett a „szocialista tábor” valóságából. Ezt a kérdést olyan dimenzióból kezdtem el vizsgálni, amelyre addig kevés figyelmet fordított a történeti kutatás: a hatalom és a parasztság közötti érdekérvényesítési küzdelem, a konfliktusok és kompromisszumok rejtett mechanizmusainak feltárására koncentráltam.

Kutatásaim felhívták a figyelmet arra, hogy 1956 után a hatalom és a parasztság viszonya minőségileg megváltozott. A *Magyar Szocialista Munkáspárt* (MSZMP) a hiányzó politikai legitimitációt életszínvonal-politikával akarta pótolni. Az ötvenes–hatvanas évek fordulóján az életszínvonal javulásának legfőbb mutatója az élelmiszer-ellátás színvonala volt. Érthető tehát, hogy a mezőgazdaságnak és a parasztságnak stratégiai jelentősége lett.

Ez a politikai megfontolás magyarázza, hogy az 1958–1959 telén újraindított kollektivizálás során a kádári vezetés kénytelen volt új megoldásokat keresni, ha meg akarta oldani a lakosság kielégítő élelmiszer-ellátását. Ezt az útkeresést sajátos tanulási folyamatként értelmeztem.¹ Az MSZMP kényszerhelyzetben ugyan, de tudott tanulni mind az elődpárttól, a *Magyar Dolgozók Pártjától*, mind pedig a „testvérpártok” hibáiból. A kutatómunka során kiderült, hogy az összegyűjtött tapasztalatok értelmezésében igen nagy nézetkülönbségek voltak a magyar pártvezetésen belül. A kádári vezetés végül a Fehér Lajos körül tömörülő „reformerek” segítségével tudta sikerrel abszolválni a kollektivizálás feladatát.

¹ Erről bővebben ld. *Varga Zsuzsanna: Politika, paraszti érdekérvényesítés és szövetkezetek Magyarországon 1956–1967.* Bp. 2001. (Politikatörténeti Füzetek XVIII.) 58–81.

Az ő közvetítésük tette lehetővé, hogy bizonyos kérdésekben (háztáji gazdálkodás, munkadíjazás, munkaszervezet, vezetők kiválasztása) figyelembe vegyék a magyar parasztság érdekeit. A hatalom átmenetileg tudomásul vette, eltúrta a szovjet modelltől való eltérést.

Ez a pragmatikus problémakezelés nagyban hozzájárult ahhoz, hogy 1961 tavaszán a pártvezetés büszkén deklarálhassa: „Mérőföldkőhöz érkeztünk a magyar mezőgazdaság átalakításában: az ipar után a mezőgazdaságban is uralkodóvá váltak a szocialista viszonyok.”² Ez az esztendő tehát fontos szakaszhatáráként vonult be a magyar agrártörténetbe. A társadalmi folyamatok viszont ritkán igazodnak ilyen, a politikai vezetés által kijelölt fordulópontokhoz. Jelen tanulmány középpontjában a kollektivizálás utáni évek története áll, abból a felismerésből kiindulva, hogy a parasztság és a hatalom küzdelme korántsem ért véget az átszervezési kampány lezárásával.

Tapasztalataim szerint az érdekkonfliktusok és kompromisszumok kérdéskörét sem a hagyományos politikatörténeti, sem kizárólag a társadalomtörténeti narratíva keretében nem lehet megfelelően értelmezni. Szükségét láttam egy olyan interdiszciplináris megközelítésnek, amely integrálni igyekszik a társ- és rokontudományok eredményeit is. Kutatómunkám során a bázist a pártállam egykoron titkos irattárainak dokumentációja jelentette. Emellett felhasználtam a korabeli sajtót. Nagy segítséget jelentettek a statisztikai anyagok is, főleg azok, amelyek belső használatra készültek. A társadalmi átalakulás megértéséhez tanulmányoztam a nagy hagyománnyal bíró korabeli szociográfiai irodalmat, valamint a hatvanas évek végén újjászülető szociológiai kutatások eredményeit is. Emellett az „oral history” is fontos forrást jelentett.

A „mindennapi ellenállás” stratégiái 1961 után³

1958–1959 telén az ország szántóterületének mindössze 13%-a volt a termelőszövetkezetek kezében, 1961. március végén pedig már közel 70%-a. Ezzel párhuzamosan a szövetkezeti tagok száma 200 ezerről 1 millió 200 ezerre nőtt. Míg az átszervezés kezdetén a mezőgazdaságból élők 80%-a tevékenykedett a magángazdaságokban, addig a kampány végére 75%-uk már a termelőszövetkeze-

2 A Magyar Szocialista Munkáspárt határozatai és dokumentumai 1956–1962. Sajtó alá rend. Vass Henrik–Ságvári Ágnes. Bp. 1973. 497.

3 A tanulmány megírásához nagy segítséget jelentett James C. Scott koncepciója a „mindennapi ellenállás” formáiról. Ld. *James C. Scott: Weapons of the Weak. Everyday Forms of Peasant Resistance*. New Haven, 1985. Hasonló megközelítést alkalmaztak a szocialista mezőgazdaság vizsgálata során az alábbi szerzők is: *Melissa Bokovoy: Peasants and Communists. Politics and Ideology in the Yugoslav Countryside, 1941–1953*. Pittsburgh, 1998.; *Sheila Fitzpatrick: Stalin's Peasants: Resistance and Survival in the Russian Village after Collectivization*. New York, 1994.; *Lynne Viola: Peasant Rebels under Stalin: Collectivization and the Culture of Peasant Resistance*. New York, 1996.

tek tagja lett. A 4200 termelőszövetkezet mellett 271 állami, és közel 165 000 egyéni gazdaságot jegyzett fel a statisztika.⁴

Az egyéni gazdálkodás szinte teljes felszámolása azonban nem jelentette azt, hogy a parasztság többsége elfogadta volna a termelőszövetkezeteket. A magyar mezőgazdaság, a falu durva, erőszakos szovjetizálási kísérlete az ötvenes évek első felében igencsak mély nyomokat hagyott a gazdálkodásban és különösen a paraszti gondolkodásban.⁵ A korábbi években rögzült elutasító magatartás nem szűnt meg a belépési nyilatkozat aláírásával, sokkal inkább arról volt szó, hogy a paraszti ellenállás formái változtak meg.

Aktív ellenállással lehetett még találkozni, de inkább csak elszigetelt jelenségként. A korabeli rendőrségi, belügyi jelentések is ezt támasztják alá, annak ellenére, hogy a tevékenységük fontosságának alátámasztására minden szóba jöhető esetet dokumentáltak. „A mezőgazdaság területén 1961. első félévében tapasztalt ellenséges elemek tevékenységéről” készült összefoglaló azt állapította meg, hogy „a megyékben előforduló 193 rendkívüli eseményből 70 volt az olyan esemény, amely diverzió, gyújtogatás, gondatlan tűzokozás, kártevés-szabotázs cselekményre utal. Pl. Tolna megyében őrizetbe vett Sz. I. a Béke tsz kárára két alkalommal követett el gyújtogatást. [...] Az év elején az egyik Pest megyei tsz gyümölcsösében ismeretlen tettes 41 db termőgyümölcsfát elfűrészelt. Tolna megyében a Rákóczi tsz-ben 140 db állatot mérgeztek meg, vagy pl. Baranya megyében az állatokkal szegget etettek. [...] Megyei politikai szerveink a felmerült bűncselekményekben 1961. első félévében összesen 65 fő ellen foganatosítottak adminisztratív intézkedést – tsz-elleni izgatás 62, gyújtogatásért 3 fő ellen.”⁶

A kollektivizálás lezárulását követően a parasztság élethelyzetét, törekvéseit legfőképp a túlélés és a kiútkeresés jellemezte. Habár másfél évtizeden belül már harmadszor élték át, hogy a hatalom – a társadalmi haladás és modernizáció jegyében – átszervezi a mezőgazdasági termelés struktúráját, mégis óriási volt a

4 Mezőgazdaságunk a szocialista átszervezés idején 1958–1962. Bp. 1963. (Statisztikai időszaki közlemények 57.) 147.

5 A sztálini agrárpolitika magyarországi alkalmazásáról ld. *Donáth Ferenc*: Reform és forradalom. Bp. 1977. 131–156.; *Farkas Gyöngyi*: Kollektivizálás Veszprém megyében (1948–1961). Bölcsészdoktori disszertáció, 1995.; *Kávási Klára*: Kuláklista. Bp. 1991.; *Magyar Bálint*: Dunaapáti 1944–1958. (Dokumentumszociográfia.) I–III. Bp. 1988.; *Nagy József*: A kulákkérdés és megoldása az 1948–1953-as években. *Múltunk* 44(1999) 3. sz. 41–97.; *Orbán Sándor*: Két agrárforradalom Magyarországon. Bp. 1972. 65–130.; *Ö. Kovács József*: „Ekkora gyűlölet még nem volt a falunkban, mint most”. Szövegek és kommentárok az erőszakos kollektivizálás befejező hullámáról. Századvég 2008. 1. sz. 37–69.; *Szakács Sándor*: A földosztástól a kollektivizálásig, 1945–1956. In: A magyar agrártársadalom a jobbágyság felszabadításától napjainkig. Szerk. Gunst Péter. Bp. 1998. 287–297.; *Valuch Tibor*: Rekvium a parasztságért. Debrecen, 1988.; *Závada Pál*: Kulákkérés. Család- és falutörténeti szociográfia. Tótkomlós, 1945–1956. Bp. 1991.

6 A Belügyminisztérium II. Főosztály jelentése az MSZMP Központi Bizottság (KB) Mezőgazdasági Osztály számára: „A mezőgazdaság területén 1961 első félévében tapasztalt ellenséges elemek tevékenysége, a tsz-ek fertőzöttsége, a kilépési szándékok tapasztalatai.” 1961. aug. 7. Magyar Országos Levéltár (= MOL) M-KS-288. f. 28/1961/2. ó. e.

megrázkódtatás. Családok százezreinek kellett szembenézni egy rendkívül bizonytalan, alig felfogható helyzettel. Az elkövetkezőkben először azt tekintem át, hogy a termelési struktúra és a tulajdonviszonyok mélyreható átalakulásának melyek voltak a legfőbb következményei, majd pedig áttérek a falusi társadalom reakcióira.

*

Az „új élet” első lépéseként a termelősövetkezetbe való belépéssel közös használatba kellett adni a földet, a termelési eszközöket, valamint az ígás- és haszonállatokat, tehát mindazt, ami addig – ha sok munkával és gonddal is, de – biztosította a megélhetést. Az általam készített interjúmban sokszor visszaköszöttek az alábbi gondolatok: „Féltem a belépéstől. Már mondtam, hogy a belépéskor 13 hold földem volt. Nehezen szereztem. Átvészelttem a beadásos korszakot. Most úgy érzem, elveszik a földemet, ami az enyém. Ez jó megélhetést biztosított. Nem tudtam, hogy mit hoz az új élet. Féltem tőle.”⁷

Magyarországon a hatalom nem merte vállalni a föld államosítását, így a szövetkezeti használatba került föld tulajdonjoga formailag nem változott.⁸ Ugyanakkor a szövetkezeti tagok magántulajdonát erősen korlátozták: a tulajdonos a földjét nem adhatta el, tulajdonával birtokosként sem rendelkezett, s a föld használatának mikéntjét a termelősövetkezet-alapszabályzat határozta meg. A tulajdonos rendelkezési joga az örökösödési jogon kívül gyakorlatilag megszűnt, elvi tulajdonjoga elismeréseként viszont igényt tarthatott földjára.⁹

A paraszti értékrendben a föld volt az alapja mind a család megélhetésének, mind a nyugodt öregkornak. A kollektivizálás következtében a föld elveszítette ezt a szerepét. A földjáraadékok szerény összege messze elmaradt a valós bérleti díjtól, ráadásul hiába garantálta a törvény, sok helyen a korábbi agrárproletár tagság ellenállt a kifizetésének. A termelősövetkezettől várható jövedelem tehát elszakadt a korábban birtokolt földtől, s döntően a közösben végzett munkához kötődött. A tapasztalat azt mutatta, hogy a szövetkezeti részesedés mértéke alacsony volt, s igen rendszertelenül alakult a kifizetése. A közösből származó készpénz- és terményrészesedés mellett a háztáji gazdaság jelentette a termelősövetkezeti

7 A szerző interjúja F. L. nyugdíjas termelősövetkezeti taggal, 2002. jan. 21. (Az idézett interjúrészletek szövege az eredeti közlést tükrözi, se nyelvtani, se stilisztikai javításokat nem végeztem rajtuk. Az interjú teljes szövege a szerző birtokában van.)

8 A termelősövetkezetek összes területének közel háromnegyed része magántulajdonban, egynegyed része pedig állami kézben volt. Mezőgazdaságunk a szocialista átszervezés idején i. m. 45.

9 A földjáraadékok összegét a következőképpen határozta meg a földművelésügyi miniszter 19/1959. (VII. 12.) sz. rendelete: „A földjáraadékok mértékét a közös használatba adott saját föld kataszteri tiszta jövedelmének minden aranykoronája után a Tvr.-ben megjelölt 5 kg búza – állami felvásárlási áron számított – forintértéke mint alsó és 10 kg búza forintértéke mint felső határ között a termelősövetkezet közgyűlése a zárszámadás alkalmával egységesen, pénzben állapítja meg.” Ugyanakkor a szabályozás azt is rögzítette, hogy „a földjáraadékok címén kifizetésre kerülő teljes összeg pedig nem lehet több, mint a tagok között kiosztható részesedésből a bevitt földek arányában számított rész 25 százaléka”. A mezőgazdasági termelősövetkezetekre vonatkozó jogszabályok. (1958. január 1.–1959. május 31.) Bp. 1959. 23.

jövedelem másik pillérét. Habár limitálták mind a területét, mind a háztájiban tartható állatállomány nagyságát, a jelentősége mégis abban volt, hogy a termelősövetkezeti tag maga dönthette el, hogy az adott évben mit termeszt, hány állatot nevel, s azt is, hogy a háztáji terményeivel mihez kezd: önellátásra fordítja, né- tán eladja az állami felvásárlónak, vagy a piacon értékesíti (1. táblázat).

1. táblázat

**A termelősövetkezeti családok átlagos évi jövedelme,
1958–1966**

Év	Közös	Háztáji	Összes szövetkezeti jövedelem
	gazdaságból származó jövedelem		
1958	11 870	9 000	20 870
1959	11 400	9 200	20 600
1960	8 400	8 600	17 000
1961	7 800	9 300	17 100
1962	9 000	9 600	18 600
1963	10 000	10 100	20 100
1964	10 400	11 430	21 830
1965	10 600	10 300	20 900
1966	12 300	12 600	24 900

Forrás: A falu és a mezőgazdaság főbb társadalmi és gazdasági jelzőszámai. Szerk. Oros Iván. Bp. 1994. 273.

A táblázatból kiderül, hogy a termelősövetkezeti jövedelmek 1960–1961-ben jelentős mértékben visszaestek 1959-hez képest, ráadásul a csökkenés nagyrészt a közös gazdaságból származó jövedelmekben mutatkozott meg. A háztáji gazdaság stabilizáló, jövedelemkiegyenlítő szerepet játszott, amit bizonyít, hogy 1960 és 1964 között a szövetkezeti jövedelem több mint fele innen került ki. Ezek a statisztikai adatok számos problémára rávilágítanak, de ahhoz, hogy érzékeljük, milyen mindennapi anyagi gondjai voltak a falusi családoknak, más források bevonására is szükség van. Nagy segítséget jelentenek a termelősövetkezeti tagok által írt panaszos levelek, különösen azok, amelyek ügyében az MSZMP Központi Bizottság (KB) Mezőgazdasági Osztálya vizsgálatot rendelt el. A szövetkezeti tagság leggyakrabban a jövedelem alacsony, a tervezettől elmaradó szintjét, valamint rendszertelenségét tette szóvá.

Ezek a problémák kerültek előtérbe az újirázi *Aranykalász Termelősövetkezet*, valamint a zalaszentbalázi *Petőfi Termelősövetkezet* esetében is. „Csoportunknak Aranykalász a neve. Az is lehetne valóban, mert tagjai jó munkásember-ek. Mindig szerettek dolgozni. [...] Most azonban elkeseredés, gyűlölködés van.

Nem csoda, hisz nem fizették ki a betervezett járandóságot. Egy munkaegység értéke 30 Ft-ban volt meghatározva és 23,79 Ft-ot kaptunk. Ez nagyon fejbe ütötte az embereket.”¹⁰ A zalaszentbalázi termelőszövetkezetnél az 1960-as évre egy munkaegységre tervezett természetbeni és pénzbani részesedés 40 forintra volt beütemezve. Ebből azonban csak 28,44 forint lett a gazdasági év végére.¹¹

A beleznai *Jószerecsét Termelőszövetkezet* egyik tagja az alábbi levelet küldte a *Magyar Rádió és Televízió* levelezési rovatához: „Azzal a reménnyel léptem a termelőszövetkezetbe, hogy munkám nem lesz hiábavaló, a jutalmam megkapom érte. Igen, megkaptam a többi taggal együtt. A múlt évben (1960-ban) április, május, június és július hónapokra munkaegységenként 7 Ft-ot adtak előlegként. Az októberben és novemberben teljesített munkaegységekre viszont 6 Ft prémium burgonyát osztottak. Ennyi volt egész évi keresetünk a tsz-ben. A reményünk azért nem veszett el. Bízunk a zárszámadásban, hogy talán az ígért 25 Ft-ot munkaegységenként megkapjuk. A tsz-elnök azonban kijelentette: borítsunk fátlyat az 1960-as évre, felejtjük el és ne számítsunk semmire.”¹²

A helyi vizsgálatok általában megerősítették a panaszok jogosságát, s arra is felhívták a figyelmet, hogy igen nagy volt az országos átlag mögötti szóródás (2. táblázat), ami egyrészt jelentkezett egy-egy termelőszövetkezetben belül a különböző munkahelyek szerint, másrészt regionálisan is jelentős különbségek mutatkoztak.

2. táblázat

A mezőgazdasági termelőszövetkezetekben dolgozó tagok megoszlása (%) a részesedés nagysága szerint, 1960–1966

Részesedés	1960	1961	1962	1963	1964	1965	1966
6000 Ft vagy kevesebb	41,4	51,4	45,3	40,6	39,1	35,8	31,5
6001–8000 Ft	17,4	13,0	13,1	11,9	10,6	10,4	9,3
8001–10 000 Ft	14,5	10,2	10,6	9,9	9,5	9,6	8,8
10 001–12 000 Ft	10,0	8,1	8,6	8,8	8,4	8,7	8,4
12 001–15 000 Ft	8,5	7,4	8,6	9,4	9,6	10,0	9,9
15 001–20 000 Ft	5,3	6,0	7,7	9,8	10,7	11,4	12,1
20 000 Ft-nál több	2,9	3,9	6,1	9,6	12,1	14,1	20,0
Összesen	100	100	100	100	100	100	100

Forrás: Mezőgazdasági Statisztikai Zsebkönyv. Bp. 1967. 247.

10 Feljegyzés a termelőszövetkezetek zárszámadásával foglalkozó levelek tartalmáról. 1961. júl. 12. MOL M-KS-288. f. 28/1961/2. ő. e.

11 Uo.

12 Uo.

A *Központi Statisztikai Hivatal* adatai szerint a kollektivizálás befejező évében a dunántúli és az alföldi átlag között alig volt különbség, de az észak-magyarországi átlag már 20%-kal alacsonyabb volt. Ugyanakkor az említett három nagy régió belül is igen számottevő különbségek mutatkoztak. Győr-Sopron megyében például egy jól gazdálkodó termelőszövetkezetben kétszer annyit – 13 775 forintot – kerestek a tagok, mint egy hasonló zalai termelőszövetkezetben, így nem meglepő az se, hogy egy Győr-Sopron megyei rosszul gazdálkodó termelőszövetkezetben a tagság alig keresett kevesebbet (6380 forint), mint egy zalai jó termelőszövetkezetben (6744 forint). Ez utóbbi jövedelemszintje Észak-Magyarországon viszont már megfelelt a közepes szövetkezetekének (6929 forint).¹³

Mindebben természetesen nagy szerepet játszottak a természeti adottságok, de azt sem lehet figyelmen kívül hagyni, hogy az 1958–1959-es kampány során megalakult termelőszövetkezetek 1961-re már jobban „megszilárdultak”, mint a későbbi kampányok során létrehozott gazdaságok. Alátámasztja ezt egy 1960. évi reprezentatív felmérés, amely közel 26 000 szövetkezeti család vizsgálata alapján kimutatta, hogy azok a családok, amelyek 1958-ban vagy korábban léptek be a termelőszövetkezetbe, közel 23 400 forintos jövedelemmel rendelkeztek 1960-ban. Ezzel szemben az 1959-es belépők már átlagosan 5000 forinttal kevesebbet (körülbelül 18 400 forintot) kerestek, azok pedig, akik csak 1960-ban léptek be, alig 15 000 forintos jövedelemre számíhattak.¹⁴

Különböző jövedelemszinten ugyan, de megélhetésük, egzisztenciájuk elbizonytalanodásával kellett szembesülnie az 1959–1961 között termelőszövetkezetbe kényszerült falusi családok legtöbbszörének. Reakcióikat számos tényező befolyásolta. Így például az, hogy korábban „maga-ura” paraszti családról volt-e szó, azaz olyan családról, amelynek birtoka biztosította a család megélhetését, vagy olyan kisközségi, esetleg teljesen földnélküli családról, amely már korábban is rendszeresen bérmunka-vállalásra szorult. Értelemszerűen hatást gyakorolt a család életkor és nem szerinti tagolódása. Regionális differenciálódás is megfigyelhető. Természetesen hatottak az 1950-es évek kolhozosítási kampányai során szerzett tapasztalatok, ugyanakkor a szituáció hasonlósága ellenére számos olyan változás történt 1956 után, amely módosította, új irányokba terelte a parasztság kiutazását.¹⁵ Az elkövetkezőkben részint a szociográfiai, szociológiai és néprajzi munkák, részint a statisztikai adatbázisok segítségével megpróbálom a paraszti túlélési stratégiák főbb típusait rekonstruálni. Az eddigi kutatási eredmények még nem teszik lehetővé, hogy azt is bemutassam: az egyes túlélési stratégiák milyen arányban jellemezték a falusi társadalom különböző csoportjait.

Az aktív korú generációból azok, akik korábban a „maga-ura” paraszti réteghez tartoztak, a termelőszövetkezetbe kerülve általában a *kivárá*sra rendez-

13 A mezőgazdasági lakosság életszínvonalának alakulása. MOL M-KS-288. f. 28/1963/46. ő. e.

14 Mezőgazdaságunk a szocialista átszervezés idején i. m. 202.

15 Erről bővebben ld. *Varga Zsuzsanna*: 1956 hatása a kádári agrárpolitika kialakulására. In: 1956 okai, jelentősége és következményei. Szerk. Romsics Ignác. Bp. 2006. 299–315.

kedtek be. Ezt mindenekelőtt a földhöz való rendkívül erős ragaszkodásuk magyarázta. A paraszti élet alfája és ómegája a föld volt. Nemcsak azért, mert ez volt a megélhetés záloga, hanem azért is, mert a parasztság generációról generációra öröklődő tapasztalata volt, hogy egyedül a gazdasági önállóság, a családi birtok adott társadalmi rangot, megbecsülést a falusi embereknek. Aki olyan szerencsés volt, hogy örökölt a szüleitől annyi földet, hogy azon önállóan gazdálkodhatott, az egész életében arra törekedett, hogy megtartsa, s lehetőség szerint gyarapítsa azt, „kaparintson hozzá”. A föld volt a legállandóbb és legbiztosabb tényező a gazdálkodásban. A termést tönkretrethette az aszály, fagy, jégverés, az állatokat elpusztíthatta egy járvány, a pénz elértéktelenedhetett, de a föld megmaradt.¹⁶

A birtokos gazdák idősebb generációja számíthatott ugyan a frissen bevezetett termelészövetkezeti nyugdíjra, illetve öregségi járadékra, de ezek olyan szerény összegűek voltak, hogy nem lehetett rájuk bízton alapozni.¹⁷ A történelmi tapasztalat azt mutatta, hogy a kiöregedő gazda számára a föld volt az egyetlen menedék. Az örökség fejében a gyerekei eltartották, de ha gyermeke nem lett volna, akkor felesbe vagy bérbe adhatta földjét, megélhetése így is biztosítva volt.

A földhöz való kitartó ragaszkodást igazolták a megelőző évek tapasztalatai is. Az 1950-es években mind a két termelészövetkezet-szervezést előbb-utóbb követte egy feloszlási hullám, s ez táplálta a parasztságban a reményt, hogy ezúttal is így lesz. E remény kivetülésének tekinthető, hogy a vidéken terjedő ál- és rémhíreknek állandó témája lett a termelészövetkezeti rendszer összeomlása.¹⁸ Szerte az országban híresztelték: „amennyiben a tavaszi munkák nem kezdődnek meg, ez megteremti a lehetőségét, hogy a termelészövetkezet feloszlik”. Ennek egy továbbfejlesztett változata így szólt: „a tsz-tagok csak annyit dolgozzanak a látszat kedvéért, hogy néhány munkaegységük legyen, támaszkodjanak a tartalékokra, így kibírják addig, amíg megváltozik a rendszer”. Nagy változatosságban terjedtek a közelgő háborúval kapcsolatos, „megbízható forrásból” származó információk: „az amerikai és/vagy nyugatnémet csapatok betörnek az országba, s akkor úgyis vége lesz a tsz-eknek”.¹⁹ A szóbeszéd csalóka híreinél persze biztosabban lehetett számolni azzal a törvényes lehetőséggel, hogy a hároméves kilépési tilalom letelte után ki lehet lépni a szövetkezetből.

16 A föld központi szerepét mutatja az is, hogy bajban csak utoljára nyúltak a földhöz. *Fél Edit-Hofer Tamás*: Arányok és mértékek a paraszti gazdálkodásban. Bp. 1997. 467–469.

17 A nyugdíj havi 315 forint volt, amihez minden nyugdíjbiztosításban eltöltött év után 1%-nak megfelelő 3,15 forint kiegészítés járult. Az öregségi járadék összege havonként 260 forint, ezt olyan idős – férfiaknál 70, nőknél 65 év feletti – termelészövetkezeti tagok kaphatták meg, akik előrehaladott koruk miatt nem tudták megszerezni a nyugdíjjogosultsághoz szükséges munk éveket.

18 A rémhírképzésről, mint a társadalom működési zavaráról bővebben ld. *Hankiss Elemér*: Az információhiányról. In: *Uő*: Diagnózisok. Bp. 1982. (Gyorsuló idő) 153–205.

19 A megyéktől érkező jelentések a termelészövetkezetek megszilárdításának helyzetéről. MOL M-KS-288. f. 28/1961/10. ő. e.

Mindezek a megfontolások és remények a kiválás irányába hatottak. E magatartást rendkívül szemléletesen világítja meg az alábbi részlet, amely egy nyolcholddas gazdával készült interjúból való: „Amíg be nem léptünk, úgy ment minden, mint a karikacsapás. De hát hogy azt a fránya papírt aláírtam, az nekem a halálos ítélet volt. Azzal lett vége itt mindennek. A föld odalett, így hát ugye én mit csinálhattam volna. Egész életemben a magamén gazdálkodtam, hát egyszer csak se föld, se állat nem az enyém. [...] A fiam, a Sándor, az elment dolgozni, beállt a téeszbe. Pokolba kívántam én az egészszet. Azt már, hogy szégyen módra ott még be is álljak, belemenjek úgy egészen, hogy ott még parancsolgassanak is, azt én nem tudom elviselni. Messzebb lenni attul, minél inkább. De hogy mégiscsak odalett a két ló, oda volt be a téeszbe a föld, hát hogy tudjuk, mit csinálnak vele, mondtam, egy ember menjen a családból, menjen a Sándor. Oszt vigyázzál, fiam, mondtam neki. Hát azért csak figyeltük, mit csinálnak ott vele.”²⁰

Többségében azonban az aktív korú gazdák nemcsak a formális belépést váltalták, hanem a gazdálkodásba is bekapcsolódtak. Ezt elősegítette, hogy a hatalom az 1958–1959 telén indított harmadik kollektivizálási kampány során – a korábbiaktól eltérően – nem a parasztság szegényebb vagy éppen nincstelen rétegeit tekintette fő bázisnak, hanem a nagyobb gazdálkodási tapasztalattal rendelkező kis- és középparasztságot. A szervezők először a falvak legtekintélyesebb gazdáit igyekeztek rábírní a belépésre, azt remélve, hogy példájukat követik majd a többiek, s így meggyorsítható a falvak termelősövetkezetbe szervezése. Ez a módszer azt a célt is szolgálta, hogy e réteg ne érezze úgy, hogy a szövetkezetbe lépéssel veszít a falu hierarchiájában elfoglalt pozíciójából.²¹ Míg tehát az 1950-es években főleg városi „kádereket” helyeztek a termelősövetkezetek élére, addig 1959–1961 között sok helyütt már helyi gazda lett a termelősövetkezet elnöke. Fontos újdonság volt, hogy a korábban kuláknak nyilvánított gazdák is beléphettek a termelősövetkezetbe, sőt a későbbiekben a vezetőségbe is bekerülhettek.²²

A falu hagyományos társadalmi rétegződése olyan módon is beépült az új szervezetbe, hogy a kollektivizálás során engedélyezték: külön termelősövetkezetbe tömörülhettek egy adott falun belül a módosabb gazdák és a szegényparasztok. Az előbbieket a falusi szóbeszédben szokás volt csizmás, lakkcsizmás vagy mágnás termelősövetkezetként, az utóbbiakat pedig proletár vagy mezítlábas termelősövetkezetként emlegetni.²³ Egy ilyen falu belső viszonyai-

20 *Mátyus Aliz–Tausz Katalin*: Maga-ura parasztok és uradalmi cselédek. Bp. 1984. 53–55.

21 Erről bővebben ld. *Kunszabó Ferenc*: Elnöktípusok a termelősövetkezetekben. Bp. 1974.; *Nigel Swain*: Collective Farms Which Work? Cambridge, 1985. 114–132.

22 Az 1959. évi 7. sz. tvr. 11. §. 2. pontja így fogalmazott: „Az a termelősövetkezeti tag, aki korábban kizsákmányoló volt, csak abban az esetben választható meg tisztségre, illetőleg tarthatja meg tisztségét, ha a termelősövetkezetben legalább két éven át végzett példamutató munkájával a tagság megbecsülését kiérdemelte. E rendelkezés alól a megyei tanács végrehajtó bizottságának elnöke esetenként kivételt engedélyezhet.” A mezőgazdasági termelősövetkezetekre vonatkozó jogszabályok i. m. 8.

23 A társadalmi tagozódás gyakorta még a termelősövetkezet-elnevezésekben is tükröződött. Míg a szegényparasztok többnyire forradalmi hangulatú neveket választottak: Vörös Csillag, Vörös

ba enged betekintést Csoóri Sándor korabeli szociográfiája: „a megalakulás drámai pillanatát csak egyetlen körülmény enyhítette: az, hogy apámék szövetkezetében, a Kossuthban szorgalmas, munkához értő, munkát szerető emberek verődtek össze. [...] Tökéletes volt köztük az egyetértés; sorstársnak érezték magukat az új történelmi szélfújásban. Ha már így van, tartsunk össze – mondogatták kézrázás közben. Mindegyikőjüknek – bármelyik rétegehez tartoztak is – egyaránt tetszett, hogy a szövetkezetből nem csináltak »börtönt«, hogy hagytak olyan repedéseket, melyeken át vissza lehetett bújni az elhagyott egyéni világba. A szőlőket például nem tagosították, s a háztáji földeket sem sorolták oda.”²⁴

A „szocialista kirakat” mögött a kezdeti időszakban tehát sok helyütt fennmaradt az egyéni gazdálkodás. Ez adódott magából az akkori helyzetből: a termelőszövetkezetek megalakulásakor ugyanis a nagyüzemi gazdálkodás feltételei csak részben voltak adottak. Az első évben az egyes növénytermesztési munkákat még ki-ki maga végezte a földjén. Számba vették az állatállományt, a mezőgazdasági felszerelést, de csak kevés helyen volt mód az állatok közös istállóban való elhelyezésére vagy a gépek közös tárolására. Ezért az állatállomány többsége régi tulajdonosainál maradt, sőt az első években a terményt is a szövetkezeti tagok portáin tárolták.

Ahogy már említettük, a birtokos paraszti réteg számára igen keserves volt megválni a földtől, a jószágoktól, feladni a gazdai önállóságot, s beilleszkedni egy teljesen idegen munkaszervezeti struktúrába. Az átállást megkönnyíthette, ha a maguk elképzelései szerint, azaz a termelőszövetkezeti alapszabályminta előírásaitól eltérően alakították ki a termelőszövetkezet belső életét. Az „egy falu – több szövetkezet” koncepció lehetőséget teremtett erre. A hatalom azonban csak átmenetileg tolerálta ezeket a „szocialista tartalom nélküli szövetkezeteket”, s az elkövetkező években az „egy falu – egy tsz” jelszóval országsszerte egyesítéseket kezdeményezett: 1961 és 1963 között közel 800-zal csökkent a termelőszövetkezetek száma (1961: 4204, 1962: 3721, 1963: 3611, 1964: 3413).²⁵

A túlélési stratégiák egy újabb típusának számított a *paraszti család több lábra állása*. Kiaknázva az iparosítás felgyorsulását, a növekvő munkaerőigényt, a család férfi tagjai sok helyütt a mezőgazdaságon kívül kerestek és találtak munkát. Ennek mértékét jelzi, hogy az átszervezés időszakában a mezőgazdasági keresők száma 350 000 fővel csökkent. A mezőgazdaságból való kilépés 1960-ban, a kollektivizálás második hullámában volt a legnagyobb: megközelítette a 150 000-et (3. táblázat).²⁶

Sarló, Dózsa, Petőfi, addig a módosabb gazdák általában igyekeztek valamilyen, ideológiai-propagandisztikus szempontból „semlegesebb” nevet találni: Béke, Alkotmány, Búzavirág, Maros-mente stb.

24 Csoóri Sándor: Otthoni változások. In: *Uő*: Tudósítás a toronyból. Bp. 1963. 79.

25 Mezőgazdasági Statisztikai Zsebkönyv. Bp. 1965. 9.

26 A Központi Statisztikai Hivatal feljegyzése a paraszti családok és a paraszti népesség számának alakulásáról. MOL M-KS-288. f. 17/5. ő. e.

3. táblázat

**A mezőgazdasági aktív keresők számának változása,
1959–1963**

Év	Mezőgazdasági aktív keresők	
	száma	létszámváltozása az év folyamán
1959	1 976 000	-51 000
1960	1 925 000	-146 000
1961	1 779 000	-81 000
1962	1 697 000	-68 000
1963	1 629 000	-85 000
1964	1 544 000	-33 000
1965	1 511 000	-13 000

Forrás: Mezőgazdaságunk a szocialista átszervezés idején i. m. 147.; Mezőgazdasági Statisztikai Zsebkönyv. Bp. 1966. 248.

4. táblázat

**A községek népesszámát befolyásoló vándorlás,
1958–1966**

Év	Községek városokkal szembeni vándorlási egyenlege	Községek vándorlási egyenlege 1000 lakosra
1958	-36 777	-6,1
1959	-43 025	-7,2
1960	-52 285	-8,7
1961	-44 996	-7,6
1962	-49 701	-8,4
1963	-44 968	-7,7
1964	-40 825	-7,0
1965	-42 170	-7,3
1966	-38 203	-6,7

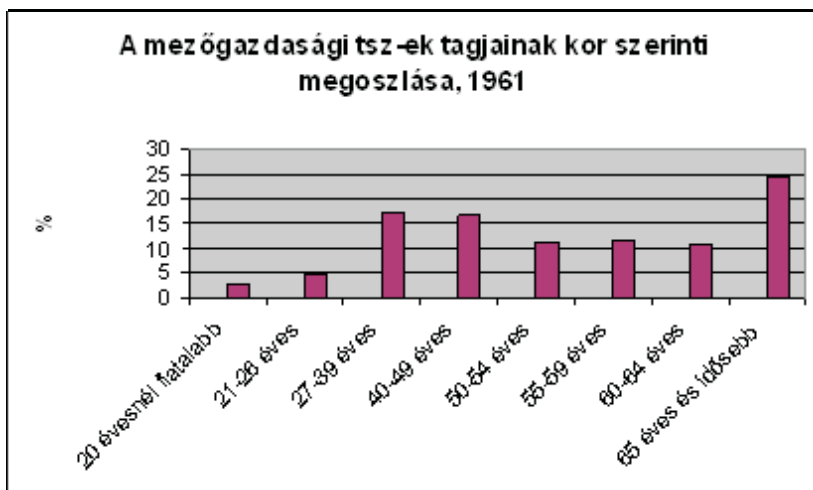
Forrás: A falu és a mezőgazdaság főbb társadalmi és gazdasági jelzőszámai i. m. 147.

Akik képtelenek voltak elfogadni a közös gazdálkodás gondolatát, az iparban, építőiparban kerestek munkát, gyakorta úgy, hogy nemcsak munkahelyet, hanem lakóhelyet is váltottak. „Nem láttam jövőt a termelőszövetkezetben. Láttam a cselédsorsot. Nekem annál több jutott. Attól féltem, hogy sorsom olyan

lesz, mint régen a cselédeké. Nem is álltam munkába, üzembe mentem.”²⁷ Az elvándorlás léptékét és hullámzását mutatja a 4. táblázat.

A 3. és 4. táblázat összevetéséből kiderül az, hogy a mezőgazdaságból kilépők az esetek többségében „csak” munkahelyet váltottak, amiben legfőképp az játszott szerepet, hogy stabilizálják a család helyzetét a rendszeres havi jövedelem, továbbá az ipari nyugdíj és társadalombiztosítás megszerzése révén. A rendelkezésre álló esettanulmányok azt mutatják, hogy a kisebb földterülettel rendelkezők nagyobb valószínűséggel hagyták ott a mezőgazdaságot, amiben szerepet játszottak a korábbi bérmunka-vállalási tapasztalataik is.²⁸ Az új munkahely lehetett állami gazdaság, erdőgazdaság, hiszen ez a fajta munka nem állt túlságosan távol az addigi életformájuktól.²⁹ De lehetett ipari üzem vagy építkezés is, amely egyúttal a napi vagy heti ingázás terheinek felvállalását is maga után vonta.

A több lábon állás stratégiájának a másik lehetőségét az jelentette, hogy a családból csak egy fő – a feleség vagy egy idősebb családtag – lépett be a termelőszövetkezetbe. Ez is a passzív ellenállás egyik formájának tekinthető, hiszen az eredeti termelőszövetkezeti koncepció szerint úgy képzelték, hogy ha valaki aláírta a belépési nyilatkozatot, a családtagjait is bevonja a közös munkába. A gyakorlat azonban alaposan rációfolt ezekre az elképzelésekre.³⁰ Híven tükrözi ezt a termelőszövetkezeti tagság kor és nem szerinti összetételének markáns változása (lásd az ábrát).



27 A szerző interjúja Sz. L. nyugdíjas villanyszerelővel, 2004. júl. 25. (Az interjú teljes szövege a szerző birtokában van.)

28 Termelőszövetkeztörténeti tanulmányok. I–III. Szerk. Lázár Vilmos–Donáth Ferenc–Dr. Pintér János–Dr. Takács Imre. Bp. 1972–1975. (Mezőgazdaságtörténeti tanulmányok 6–8.)

29 Mind a két említett gazdasági terület dolgozói munkásnak számítottak, ezért megillette őket a mezőgazdaságinál jóval kedvezőbb nyugdíj- és társadalombiztosítási ellátás.

30 Egy termelőszövetkezeti családra 1,2 termelőszövetkezeti tag jutott országos átlagban, holott korábban ez az arány jóval nagyobb volt. Mezőgazdasági Statisztikai Zsebkönyv. Bp. 1964. 270.

1958-ban a tagok fele még 40 évesnél fiatalabb, ezzel szemben 1961 végén a tagság háromnegyed része ennél idősebb, sőt 36%-uk már 60 évesnél is idősebb volt. Ezek után nem meglepő, hogy míg a termelőszövetkezeti tagság átlagéletkora 1958-ban 41 év, addig 1961-ben már 52 év volt. Mivel a mezőgazdaságból eltávozott keresők többsége férfi volt, az átszervezés idején emelkedett a mezőgazdasági keresők között a nők aránya is: az 1958. évi 26%-ról 1961 végére 38%-ra.³¹

További problémát jelentett, hogy a termelőszövetkezeti tagok az előzetes elvárások ellenére nem érezték morális kötelességüknek, hogy a közös gazdaságban adódó munkákat a jó gazda gondosságával végezzék el. Épp ellenkezőleg történt: a termelőszövetkezetben maradó nők és idősek csak azt a minimális munkaegységet teljesítették a közösen, ami a háztájhoz való jogosultságot biztosította. Ők maximálisan a háztájira koncentráltak, hiszen joggal érezték úgy: ez az egyetlen olyan szféra a termelőszövetkezetben, ahol közvetlen összefüggés van a befektetett munka és az onnan nyert jövedelem között. Azt remélték, hogy innen valamiképp pótolhatják a közösből származó kevés jövedelmet. Arra törekedtek, hogy egyrészt a megengedettnél nagyobb földterületet használjanak, másrészt a háztáji munkák elsőbbséget élveztek a közös gazdaság aktuális munkáival szemben, harmadrészt pedig a közös gazdaság javaiból, például a takarmányból igyekeztek átcsoportosítani a háztájiba. Ez az eufemisztikus megfogalmazás magát a lopást jelentette.³²

A „paraszi ellenállás” ezen formáinak masszív jelentkezéséről tanúskodnak a korabeli termelőszövetkezeti és pártiratok, amelyekben állandó téma a tagok passzív viselkedése, a munkafegyelem meglazulása. Néhány jellemző példa: „A tagság jelentős része részvétlenséget tanúsít a kollektív munkával szemben.” „Sajnos nem minden tag jön rendszeresen dolgozni.” „A tagok egy része az indokoltnál tovább volt távol a közös munkától az egyéni munka miatt.” Általános jelenség volt, hogy reggelente a brigádvezető szaladgált házról-házra, hogy összehozza a tagokat az éppen aktuális munkára, vagy éppen azért kezdték későn a munkát, mert a brigádtagok megvárták, míg mindenki megérkezik. Arról meg hallani se akartak, ha esetleg vasárnap volt esedékes valamely sürgős mezei munka. Az elvégzett munka minősége is hagyott kívánnivalót maga után: „a zöldre feketét húztak”, azaz nem kapáltak rendesen, s így a gyomnövény sokszor magasabbra nőtt, mint a vetemény. Nemcsak a növényápolásnál akadtak problémák, hanem a betakarításnál is. Nem takarították be időben a terményeket, mert például „voltak tagok, akiknek előbbre való volt a szüretelés”, vagy „a háztáji betakarítás, mint a közösen a cukorrépaszedés”.³³ Ezt az állapotot talá-

31 Mezőgazdaságunk a szocialista átszervezés idején i. m. 147–153.

32 Ez az utóbbi stratégia országosan jellemző volt, ugyanakkor igen hosszú ideig tabutémának számított mind a politikai, mind a szakirodalmi diskurzusban.

33 A „mindennapi ellenállás” említett formái jól nyomon követhetők azokban a heti és havi jelentésekben, melyeket részint az MSZMP járási bizottságai, részint pedig a tanácsok illetékes mezőgazdasági osztályai küldtek az MSZMP KB Mezőgazdasági Osztályának. MOL M-KS-288. f. 28/1961/10. ó. e.; 28/1962/7., 8., 9. ó. e.; 28/1963/11., 12. ó. e.

lóan jellemezte egy járási tanácsi vezető: „Az agitálásnál ugyan beléptek a tagtársak a termelőszövetkezetbe, de a szívüket kint hagyták, s ez általában meg is látszik a munkájukon.”³⁴

Ezek a jelenségek országos szinten is tükröződtek a statisztikákban, miszerint a nyilvántartott tagok jelentékeny része (20–25%) egyáltalán nem vagy pedig nem kielégítően dolgozott a közös gazdaságban. Alátámasztja ezt, hogy a tagok által a közös gazdaságban végzett átlagos munka mennyisége évről-évre csökkent. Az egy termelőszövetkezeti családra eső munkaegységek száma 1958-ban 390, 1959-ben 301, 1960-ban pedig 169 volt.³⁵ Elmaradt a családtagok bevonása is.

Aki ismeri a hagyományos paraszti munkamorált, az megdöbbenve szembesül az 5. táblázat statisztikai mutatóival. Korábban a magyar mezőgazdaságban ismeretlen volt a munkafegyelm-probléma. Az egyéni parasztgazdaság összeszokott, fegyelmezett munkaszervezetként működött, hiszen amelyik parasztcsalád nem dolgozott szoros fegyelemben, megfeszített erővel, az hamar elmaradt a fennmaradásért folytatott szüntelen küzdelemben.³⁶ Ráadásul a gazdát nemcsak a birtokolt föld nagysága szerint tartották számon a faluban, hanem aszerint is, hogy mennyire volt szorgos, gondos gazda. Az idézett dokumentumokat olvasva pedig olyan érzésünk támad, mintha egy-két év alatt elveszett volna a magyar paraszt közismert munkaszeretete, szorgalma. Holott valójában arról volt szó, hogy a kiváras és a passzív ellenállás jegyében megosztották erőfeszítéseiket a háztáji és a közös gazdaság között. Kialakítottak egy „kettős munkaerőcsöt”, mégpedig úgy, hogy a közös gazdaságban megtanultak „rosszul dolgozni”.

5. táblázat

A termelőszövetkezeti dolgozók részvétele a közös munkában (%), 1958–1962

Termelőszövetkezeti dolgozók	1958	1959	1960	1961	1962
Munkaegységet nem teljesítők	3	20,6	21,3	21,4	20,3
1–150 munkaegységet teljesítők	21	22,3	25,3	27,4	26,7
151–350 munkaegységet teljesítők	42,7	23,1	28,8	26,9	27,4
350-nél több munkaegységet teljesítők	33,3	34	24,6	24,3	25,6

Forrás: Mezőgazdasági Statisztikai Zsebkönyv. Bp. 1966. 246.

³⁴ Halász Péter: A termelőszövetkezeti mozgalom története Apátfalván. Bp. 1975. 47.

³⁵ Mezőgazdasági Statisztikai Zsebkönyv. Bp. 1964. 272–273.

³⁶ Fél E.–Hofer T.: i. m. 144–150., 184–190.; Martha Lampland: The Object of Labour. Commodification in Socialist Hungary. Chicago–London, 1995. 35–88.

Racionális paraszti érdekérvényesítés

A kollektivizálást követő első években – amint láttuk – a „mindennapi ellenállás” stratégiáinak igen széles skálája fejlődött ki a falvakban. Az elvándorlás, ingázás mellett jelen voltak a passzív ellenállás mindazon formái, amelyek bárhol a világon megfigyelhetők, ha az alárendelt helyzetű munkaerő javítani akar a helyzetén.³⁷ Mindemellett egyre erőteljesebben jelentkezett egy másik tendencia is, amit „aktív alkalmazkodásként” ismer a szakirodalom.³⁸ Ez a fogalom arra utal, hogy a társadalom alárendelt helyzetű csoportjainak még egy diktatórikus rendszerben is van lehetőségük arra, hogy visszahassanak a hatalomra.

Magyarországon a szövetkezeti tagok gyenge munkateljesítménye, a munkától való távolmaradása egyértelművé tette: nem hajlandók aktívan bekapcsolódni egy olyan gazdálkodási szervezetbe, ahol számukra idegen, áttekinthetetlen működési viszonyok közepette nem biztosított a család megélhetése. A hatalom és a termelőszövetkezeti tagság között kialakuló legélesebb érdekkonfliktus anyagi jellegű volt. Két neuralgikus pont körül összpontosult: az egyik a maradékelvű jövedelemelosztás volt, a másik pedig a munkaegységrendszer. Mindkettő megkérdőjelezhetetlen elemét alkotta a szovjet kolhozmodellnek.³⁹

Habár a termelőszövetkezetek nem tartoztak az állami tulajdon körébe, az államhatalom mégis tulajdonosként igyekezett rendelkezni a terményeikkel. A termelőszövetkezeteknek valójában azt a szerepet szánták, hogy a mezőgazdaságban megtermelt új érték döntő hányadát koncentráltan lehessen átszivattyúzni tőlük a nemzetgazdaság más szféráiba. Ezt a célt szolgálta a maradékelvű (reziduális) jövedelemelosztás, amelynek értelmében a tagságnak csak azt lehetett részesedésként (terményben és pénzben) kiosztani, ami az állami kötelezettségek teljesítése és a termelőszövetkezeti termelési alapok feltöltése után megmaradt. Így az állami érdekek érvényesülése minden mást megelőzött, a tagság közös gazdaságból származó jövedelme bizonytalan összegű és alacsony színvonalú volt. Ráadásul a tagság hivatalosan csak évente egyszer, zárszámadáskor kapott jövedelmet. Ez a megoldás teljesen idegen volt a magyar paraszti társadalom minden csoportja számára. Az uradalmi cseléd kommencióját négy részletben, negyedévenként kapta meg. A többi idénymunkás keresete pedig éppúgy a gazdasági év szakaszaihoz igazodott, mint a gazdáké: a részes aratónak aratás

37 *Samuel L. Popkin*: A racionális paraszt. Bp. 1986.

38 *S. Fitzpatrick*: i. m. 10–13.

39 A Szovjetunióban a kolhozok gazdálkodásának 1935-ben kötelező érvénnyel előírt rendje – kisebb módosításokkal – majd két évtizeden át, 1953-ig lényegében változatlan maradt. Így 1948-ban, a magyar termelőszövetkezetek első alapszabályának megalkotásakor, még az 1935-ös szovjet szabályzat szolgált mintául. Ez a mintaalapszabály szigorúan megszabta mind a szövetkezet, mind a tagság mozgásterét. A szovjet kolhozok működésének jellegzetességeiről bővebben ld. *Szakács Sándor*: A Szovjetunió mezőgazdasága (1917–1939). Agrártörténeti Szemle 21(1979) 1–2. sz. 95–141.; *Karl-Eugen Wädek*: The Soviet Kolkhoz: Vehicle of Cooperative Farming or of Control and Transfer of Resources. In: Cooperative and Commune. Ed. Peter Dörner. Wisconsin, 1977. 95–116.

után lett búzája, s kukoricatörés után kukoricája. Életük tehát hozzákapcsolódott a termelési ciklusokhoz.

A munkaegységrendszer⁴⁰ sem kedvezett a gondos, lelkiismeretes munkához szokott gazdaembernek, hiszen a munkaegység lényegében csak a munka mennyiségét mérte, azt már nem tudta kifejezésre juttatni, hogy az adott munkát milyen minőségben, a kellő időben vagy elkésve végezték-e el. Így az járt rosszul, aki becsületesen dolgozott. Ugyanebbe az irányba hatott az is, hogy a munkanormák aránytalanul voltak megállapítva. Egyes könnyebb munkákért ugyan kevesebb munkaegységet írtak jóvá, de a normák könnyed túlteljesítése révén mégis többet lehetett elérni, mint a nehéz testi munkánál, ahol nagyobb volt ugyan a munkaegység-jóváírás, ellenben nem volt meg a norma akár többszörös túlteljesítésének a lehetősége.⁴¹

Ahogy a munkadíjazás, úgy a munkaszervezet sem felelt meg a hazai viszonyoknak. Az előírás szerint a munkaszervezet alapegysége a brigád, illetve a munkacsapat volt. Ugyanakkor a paraszti munkaszervezetben – a csépléstől eltekintve – egyetlen munkafázishoz sem volt szükség 1-2 embernél többre az adott technikai feltételek mellett. A szántást, boronálást, simítást, kapálást, kaszálást többnyire egy ember végezte. Aratni párban arattak, egy kaszás férfi és egy marokszedő nő. Természetesen a parasztemberek is dolgoztak időnként csapatban, például aratás, hordás, kazalrakás stb., vagy éppen bizonyos munkák (kaszálás, kapálás, kukoricatörés) gyors befejezésének a szükségessége is megkívánhatta a népesebb csapatok közös munkáját. De ilyenkor mindig a rokonságból, szomszédságból, tehát egymás munkabírást, szorgalmát jól ismerő emberekből állt össze a csapat. Ehhez képest a termelősövetkezeti alapszabályban előírt brigád a hazai szokásoktól teljesen idegen forma volt. E túlságosan merev munkaszervezet problémái hamar megmutatkoztak. A munkatempó sokszor okozott konfliktust az idősebb és a fiatalabb generáció között, s emellett a háztartás és a család gondjaival elfoglalt női dolgozók nehezen voltak beilleszthetők a munkacsapatba. A legtöbb gondot mégis az okozta, hogy az önálló munkához szokott „maga-ura” parasztek igen nehezen viselték, hogy napról-napra egy brigádvezető utasításait kelljen követniük. Különösen akkor, ha az illetőt nem tartották jó gazdának.

Mindezek figyelembevételével a parasztság érdekét olyan megoldások szolgálták volna, amelyek már év közben biztosítják, hogy egy-egy munka befejezése után azonnal, s lehetőleg terményben megkapja az elvégzett munka díját.⁴² Vilá-

40 A munkaegység egyrészt a különféle munkák mértékegysége, másrészt a teljesített munka értékelési egysége is volt, mely a jövedelem elosztására is szolgált. (Az év közben megszerzett munkaegységek alapján állapították meg a tagok jövedelmét.)

41 Losonczi Pál barcsi termelősövetkezeti elnök – későbbi földművelésügyi miniszter, majd államfő – így nyilatkozott erről: „Én sem mennék szívesen oda dolgozni, ahol fél munkaegységet is csak nehezen lehet egy nap alatt megkeresni. [...] Az ilyen jelenség nem az öntudaton múlt, hanem helytelenül alkalmazott normákon.” *Benke József: A Barcsi Vörös Csillag Tsz húsz éve.* Bp. 1968. 73.

42 A természetbeni részesedéshez nemcsak a tradíciók miatt ragaszkodott a tagság, hanem azért is, mert a felvásárlási és szabadpiaci árak közti jelentős különbség miatt a termelősövetkezeti tagok akkor jártak jól, ha a munkaegység értékét természetben kapták meg.

gos érdekeltségi viszonyokat akart a tagság, tehát jó előre tudni akarta, hogy az időjárás kockázatát is számba véve, bizonyos mennyiségű és minőségű munkáért milyen munkadíj illeti meg. A bizonytalan értékű s döntően csak a gazdasági év végén realizálódó munkaegység helyett a termés bizonyos százalékát, illetve a termék előállítására fordított munkanapok ellenértékét közvetlenül és minél rendszeresebb időközökben – lehetőség szerint a termelési ciklusok kialakult rendjéhez kötődve – akarta megkapni. A hagyományos paraszti gazdálkodás számos jól bevált megoldást ismert: ilyen volt például a részes kapálás, a részes kaszálás, a részes aratás. Mindegyik formánál előre kialakult terményhányad illette meg a bérmunkást, s minél jobban végezte a munkáját, annál többet ért az a bizonyos hányad.⁴³

A részes műveléshez való visszanyúlás nem egyszerűen a tradíciókhoz való görcsös ragaszkodást jelentette, hanem ennél sokkal többet. Azt szimbolizálta, hogy a parasztság a termelészövetkezetben a számára új, sokszor kaotikus viszonyok között is a régi életvezetési elvek szerint akarta berendezni az életét. A birtokos gazda a gazdasági év megtervezésekor elsősorban azt mérlegelte: miképpen tudja biztosítani a háza népe fenntartásához szükséges javakat. A szegényparaszt pedig a szóba jöhető munkalehetőségek mérlegelésekor nem azt nézte először, hogyan tudna többet keresni, hanem azt, hogyan fedezheti családja szükségleteit. Mindent felülíró prioritás volt a család kenyérgabona-szükségletének megszerzése, valamint a takarmány biztosítása az állatok számára. Ahogy a gazda vetésterveben főhelyen a búzavetés állt, úgy állt a szegény emberek számításainak centrumában a részes aratás, amely a búza megszerzésének legáltalánosabb, legkézenfekvőbb módja volt.⁴⁴

A részes aratás vállalásával a termelészövetkezeti tag biztosítani tudta az egész évi kenyérnek valót.⁴⁵ A részes kaszálással, illetve kapálással pedig megszerezhetette a háztáji állatállomány takarmányszükségletét.⁴⁶ Ráadásul a részes művelés a területek családonkénti felosztásával kapcsolódott össze, s ez a forma sokkal jobban megfelelt a falusi asszonyok időbeosztásának, mint a nehézkes munkacsapat. A családi művelésre vállalt föld mellett el tudták látni a gyereknevelés és a háztartás teendőit.

A kenyérgabonán és a takarmányon kívül kellett még a családnak pénz is: ruhára, lábbelire, sóra, fűszerre, adóra, sőt esetleg gyarapításra is, malac- és te-

43 *Gunst Péter*: A magyar agrártársadalom 1919–1945 között. In: A magyar agrártársadalom i. m. 231–284.

44 Az aratók 1/12-ed, 1/10-ed, sőt a II. világháború alatt 1/8-ad részt kaptak, a marokszedők pedig ennek felét, akár a községbeli parasztnál, akár az uradalmakban dolgoztak.

45 *Márkus István*: Mit láttam falun (1945–1966)? Bp. 1967. 203–222.; *Zám Tibor*: Tények és indulatok. (Válogatott szociográfiai írások.) Bp. 1987. 103–127.

46 A háztáji gazdaság megengedett földterülete nem volt arányban a háztájiban tartható állatállomány nagyságával. Emiatt a tagság egy része arra törekedett, hogy a takarmányt a közös gazdaság terméséből szerezzék meg. Éppen ezért terjedt el a termékreszesedés, főképp a takarmánynövények (kukorica, szalastakarmány) esetében.

hénvásárlásra, házfelújításra, esetleg építkezésre.⁴⁷ A pénzszerzés hagyományos módja volt egyrészt a terményfelesleg egy részének piacra vitele, másrészt pedig olyan munkák elvállalása, amiért pénzbeli fizetség járt. Például a napszámos munka az uradalomban vagy módosabb gazdáknál, s még inkább a városi munka.

A tagság ilyen irányú igényeit a szövetkezet úgy tudta kielégíteni, hogy a teljesített munkaegységekre – gazdasági erejétől függően – igyekezett havonta készpénzelőleget fizetni. Az előlegfizetés azonban nem volt kockázatmentes. Sok helyütt előfordult, hogy év közben többet osztottak ki, mint ami maradékelvű jövedelemelosztás érvényesítése után kiosztható lett volna. Azt, hogy milyen kellemetlen helyzet állhatott elő zárszámadáskor, kiválóan érzékelteti az alábbi, 1961 tavaszán íródott panaszos levél, amely a Baranya megyei Görcsöny községből 13 aláírással érkezett a *Magyar Rádió és Televízió* levelezési rovatához:

„Aztán megtörtént a zárszámadás, kisült, hogy nem kapunk semmi mást, mint egy félévi egységre 6 dkg cukrot, 1 kg 56 dkg búzával zártunk. De ezt sem fogadta el a bank, mert sok az adósság. Egyszóval semmit sem oszthatnak ki, mindent el kell adni a terményforgalminak, pedig jutott volna. [...] Nem igaz, hogy ilyenről tud Kádár elvtárs és a többi miniszter elvtársak. [...] Akkor, amikor beszolgáltattak volt, 5 kg búza jutott. De nem kell ez elvtársak, csak fejadagot kérünk.”⁴⁸

A termelőszövetkezeti tagság fentiekben bemutatott érdekérvényesítési törekvései már az 1950-es években is jelentkeztek, de a hatalom többnyire arra hivatkozva utasította el ezeket, hogy eltérnek a szovjet kolhozmodellől. S mivel az 1945 előtti korszakba nyúlt vissza a gyökerük, „kapitalista csökevénynek” tartották, amely gátolja a haladást, konzerválja a mezőgazdaság elmaradottságát.⁴⁹

Két olyan rövid időszak volt, amikor a hatalom időlegesen mégiscsak szemet hunyt az ilyen törekvések felett. A termelőszövetkezetek nagyarányú felbomlása 1953 második felében és 1956 végén arra készítette a politikai vezetést, hogy eltúrje: a megmaradt, s a hatalom számára igencsak felértékelődött termelőszövetkezetek tagsága a saját igényei, érdekei – s ne a termelőszövetkezeti alapszabály – szerint alakítsa a szövetkezet belső viszonyait.⁵⁰

47 A paraszti társadalomban az önellátás a 20. század első felében már korántsem volt teljes körű.

A gazdasági felszerelés egy részét, a ruházatot, bútort az uradalomtól már vásárolták, s emiatt kapcsolatban voltak a piaccal, terményeik egy részét pénzért adták el.

48 Feljegyzés a termelőszövetkezetek zárszámadásával foglalkozó levelek tartalmáról. 1961. júl. 12. MOL M-KS-288. f. 28/1961/2. ó. e.

49 A KV Mezőgazdasági és Szövetkezeti Osztályának javaslata a termelőszövetkezeti gazdaságok megerősítésére. (Melléklet: A Politikai Bizottság levele a megyei pártbizottságokhoz és a budapesti pártbizottsághoz a termelőszövetkezeti mozgalom kérdéseiről.) 1951. szept. 20. MOL M-KS-276. f. 53/83. ó. e.

50 Az 1953-as és 1956-os kilépési, feloszlási hullámot „túlélő” termelőszövetkezetek megnövelték a háztáji gazdaság területét, s áttértek a természetbeni részesedésre vagy a részes művelés, vagy különféle prémiumok formájában. Erről bővebben ld. *Varga Zsuzsanna: Változások a paraszti munka világában Magyarországon az 1950-es években*. In: *Agrártörténet – agrárpolitika. Tanulmányok Szuhay Miklós emeritus professzor tiszteletére*. Szerk. Buza János–Estók János–Szávai Ferenc–Varga Zsuzsanna. Bp. 2006. (Gazdaság- és társadalomtörténeti kötetek 4.) 431–441.

1958 folyamán, a kollektivizálás befejezésére készülve a dogmatikus nézeteket valló földművelésügyi vezetés, élén Dögei Imre miniszterrel, igyekezett visszaterelni az eltévelyedett termelőszövetkezeteket a kolhozmodell keretei közé. Ennek szükségességét a miniszter így indokolta meg: „Nagyon sokat beszélnek, fecsegnek mostanában, hogy minden szövetkezet csinálja meg a maga alapszabályát, úgy ossza el a jövedelmet, ahogy akarja, ne szóljunk bele, mert akkor megsértjük az önkéntességet. Ez elvtársak semmi más, mint az ellenség céltudatos, bomlasztó munkája. Ebbe mi nem megyünk bele. Azt mondjuk, hiába fecsegtek arról, hogy így a magyar sajátosság, úgy a magyar sajátosság, semmi újat nem hoztatok, a mintaalapszabálynál jobbat nem alkottatok, a jövedelemelosztásnál, a munkaegységénél jobb módszert nem találtatok, csak rosszabbat, ezért mi kitartunk emellett.”⁵¹

Az MSZMP vezetésén belül azonban nem mindenki értett egyet ezzel. A KB Mezőgazdasági Osztályát vezető Fehér Lajos körül tömörülő agrárpolitikusok és szakemberek úgy látták, hogy éppen ezek az alulról jövő kezdeményezések mutatják meg, melyek azok a minimális követelmények, amelyekkel elfogadhatóbbá válik a termelőszövetkezet a „maga-ura” paraszti réteg számára.⁵² Fehér Lajos így érvelt: „A termelőszövetkezeti paraszt sem szereti ugyanis azt, ha minden lépését előre megszabják, »szájába rágják«. Éppen ezért lehetőséget kell adni arra, hogy a szocialista alapelvek betartása mellett a termelőszövetkezetek az alapszabályt a helyi viszonyokhoz mérten módosíthassák, rugalmasabban, hajlékonyabbá tegyék, hogy ily módon a tagság még jobban érezze: valóban ő a gazdája termelőszövetkezetének.”⁵³

A Dögei–Fehér-vitában valójában a kétféle történelmi út mássága, s az ebből fakadó szakmai-politikai nézetkülönbség került felszínre. A dogmatikus irányzat képviselői azt hangsúlyozták, hogy helyes volt az 1950-es években folytatott parasztellenes agrárpolitika: a magyar paraszt csak akkor megy be a termelőszövetkezetbe, ha gazdasági korlátozások, adóprés útján teljesen „legatyásítják”. Fehér Lajos és hívei pedig azt vallották, hogy ez az út a kollektivizálás két korábbi kudarca után újabb kudarchoz vezet. Ezt elkerülendő, a magyar realitások alapján keresni kell azokat a termelési megoldásokat, amelyek még belül vannak a szovjet vezetés tűréshatárán.

A kollektivizálás végül a Dögei-féle koncepciót követve indult meg, hamarosan azonban olyan súlyos gazdasági, társadalmi problémák jelentkeztek az agrárszektorban, hogy a legfelső vezetés korrekcióra kényszerült.⁵⁴ Ezt jelezte egyrészt, hogy leváltották a dogmatikus földművelésügyi minisztert, Dögei Imrét,

51 Jegyzőkönyv az MSZMP Zala megyei nagyaktíva üléséről, 1957. máj. 29. Zala Megyei Levéltár 1. f. 1957. 2. ó. e.

52 A két irányzat vitájáról ld. *Sipos Levente*: Reform és megtorpanás. Viták az MSZMP agrárpolitikájáról (1956–1958). *Múltunk* 36(1991) 2–3. sz. 188–197.

53 *Fehér Lajos*: A termelőszövetkezetek erősítésének feladatai. *Társadalmi Szemle* 12(1957) 4–5. sz. 1–24.

54 A korrekciót kikényszerítő gazdasági, társadalmi körülményekről ld. *Varga Zs.*: Politika, paraszti érdekérvényesítés i. m. 58–66.

másrészt pedig a Politikai Bizottság (PB) 1960. február 16-ai ülésén legfelső szintű döntés született arról, hogy a termelőszövetkezetek gyakorlatában engedélyezni kell olyan helyi megoldásokat, amelyek eltérnek ugyan a szovjet kolhozformától, de képesek megteremteni a termelőszövetkezeti tagság érdekelt-ségét.⁵⁵ Ugyanez a határozat engedélyezte a termelőszövetkezetek számára a munkaegységrendszerrel való eltérést is: „A Politikai Bizottság szükségesnek tartja a helyi viszonyoknak leginkább megfelelő, a munkaegységrendszert továbbfejlesztő, bevált munkadíjazási és jövedelemelosztási módszerek szélesebb körű elterjesztését. [...] A helyi viszonyoknak leginkább megfelelő formák bevezetéséről minden esetben a szövetkezetek közgyűlésének kell döntenie.”⁵⁶

A vonatkozó PB-határozatot óriási vita előzte meg, ami jelezte, hogy maga az országos vezetés sem volt egy nézeten ebben a kérdésben. Ezzel magyarázható, hogy az említett érdekeltségi megoldásokat hangsúlyozottan csak átmeneti időre szánták.

Változó hatalmi reakciók

Mire befejeződött a kollektivizálás utolsó hulláma 1961 tavaszán, közeledett a hároméves kilépési tilalom lejárta azok számára, akik az első hullámban, 1959 elején léptek be. Nem meglepő, hogy 1961. nyár végén újabb és újabb kilépési kérelmek érkeztek a Dunántúlról.⁵⁷ A kilépési törekvések felerősödése jelezte, hogy a paraszti ellenállás egy újabb tömeges formájával kell számolni. A kérdés az volt, hogyan értelmezi ezt a politikai vezetés. Betudja a falun megbújó „osztályellenség” aknamunkájának, s adminisztratív rendszabályokkal próbálja rendezni a kérdést, vagy folytatja azt a problémakezelést, amit a kollektivizálás alatt átmeneti jelleggel fogadott el. A döntésben nagy szerepet játszott a KB mellett működő szakapparátus, a Fehér Lajos vezette Mezőgazdasági Osztály. Ez az „agráros társaság”⁵⁸ lépésről-lépésre tudatosította a legfelső döntéshozókkal, hogy a kollektivizálás formai sikere, gyors befejezése nem járt együtt azzal, hogy a termelőszövetkezeti tagság nagy része szorgalmasan, lelkiismeretesen dolgozon a közösben. Ezt a problémát tovább súlyosbította, hogy a mezőgazdaságból kiáramlott több százezer kereső munkaerőjét nem tudták belátható időn belül gépesítéssel pótolni.⁵⁹

Fehér Lajos és munkatársai világossá tették, hogy az életszínvonal-politika és a kivitel szempontjából egyaránt fontos mezőgazdasági árutermelés növelésé-

55 Jegyzőkönyv a Politikai Bizottság 1960. febr. 16-ai üléséről. MOL M-KS-288. f. 5/170. ó. e. 56 Uo.

57 Havi jelentések: a termelőszövetkezet-fejlesztéssel és -megszilárdítással kapcsolatos anyagok, 1961. jún.–1962. jan. MOL M-KS-288. f. 28/1961/11. ó. e.

58 A korrekciós politika kezdeményezésében és kivitelezésében nagy szerepet játszott a mind szervezettebben fellépő agrárlobbi, melynek meghatározó személyiségei közé tartozott Fehér Lajos, Erdei Ferenc, Keserű János, Csizmadia Ernő és Hont János.

59 A mezőgazdaság második öt éves tervének néhány főbb irányelve és megvalósításának fő feltételei. MOL M-KS-288. f. 28/1961/29. ó. e.

hez – elegendő gépesítés, beruházás híján – még évekig szükség lesz a magyar paraszt munkaszeretetére, szorgalmára, csakúgy, mint a háztáji gazdaságban található termelési eszközökre, épületekre. Fontos emlékeztetni arra, hogy a hatvanas évek közepéig a termelőszövetkezetekben hagyományos, kézi munkára alapozott gazdálkodás folyt.⁶⁰

Az átszervezés következtében jelentkező ellátási gondok⁶¹ miatt a hatalom kényszerhelyzetbe került. 1956 tapasztalatai és a felvállalt életszínvonal-politika miatt kénytelen volt újabb és újabb kompromisszumokat kötni a parasztsággal. Mindaz, ami a termelőszövetkezeti tagság érdekeltségét biztosította, ütközött a sztálini kolhozformával. Az 1950-es években hangoztatott hivatalos álláspont szerint a szocialista mezőgazdaság immanens lényege volt a munkaegység, a brigádszervezet stb., s ennek értelmében, aki ezek helyett mást akart, az a szocializmust tagadta. Mivel a kádári vezetés nem akart nyíltan szembefordulni e modell alapvető dogmaival, a tagság érdekeltségének megteremtésére alkalmas munkadíjazási, munkaszervezeti megoldásokat a gyakorlatban ugyan engedélyezték, de törvényekkel évekig nem szabályozták.

Az új problémakezelés működési mechanizmusa a következőképpen foglatható össze. Az országos vezetés figyelemmel kísérte a termelőszövetkezetek gyakorlatában formálódó érdekeltségi megoldásokat. Ez nemcsak azt jelentette, hogy a KB Mezőgazdasági Osztálya és a *Földművelésügyi Minisztérium* (FM) rendszeresen gyűjtötte az információkat a helyi munkadíjazási, munkaszervezeti stb. kezdeményezésekről, hanem azt is, hogy a tudományos kutatóintézeteket is bevonták az elemző munkába. Az egyik ilyen műhely az Erdei Ferenc vezetése alatt álló *Magyar Tudományos Akadémia* (MTA) *Mezőgazdasági Üzemtani Intézete*, a másik pedig az MTA *Közgazdaságtudományi Intézete* volt.

Egy-egy év tapasztalatainak elemzése után a földművelésügyi miniszter a következő év elején közzétette a termelőszövetkezeti jövedelemelosztás és munkadíjazás módozataira vonatkozó ajánlásait.⁶² Ebben konkretizálta azokat a munkadíjazási, munkaszervezeti formákat, amelyek ugyan nem voltak legalizálva, de amelyeket innentől kezdve engedélyezett a termelőszövetkezetek gazdasági gyakorlatában. Ezt követően a sajtó, valamint a tanácskozások, tanfolyamok fórumain népszerűsítették országszerte a javasolt érdekeltségi megoldásokat.⁶³ Az FM Szövetkezetpolitikai Főosztálya így fogalmazta meg az ezzel kapcsolatos

60 *Fazekas Béla*: A mezőgazdasági termelőszövetkezeti mozgalom Magyarországon. Bp. 1976. 187.

61 Az 1960-as évek első felében a mezőgazdasági termelés éppen csak elérte az 1958–1959-es évek átlagát. Évekig tartó ellátási gondokat idézett elő, hogy a kollektivizálás alatt az ország állatállománya – a juhállomány kivételével – számottevően csökkent, s ennek a csökkent állománynak a kondíciója is romlott. *Pető Iván–Szakács Sándor*: A hazai gazdaság négy évtizedének története 1945–1985. I. Az újjáépítés és a tervutasításos irányítás időszaka 1945–1968. Bp. 1985. 466–474.

62 Ilyen dokumentumot első alkalommal 1961-ben tett közzé a miniszter. Ld. Javaslatok a jövedelemelosztás és munkadíjazás formáira a termelőszövetkezetekben. *Mezőgazdasági Értesítő* 1961. jan. 11. 9–14.

63 A Népszabadság mellett megkülönböztetett figyelmet érdemel a párttagság informálását szolgáló Pártélet c. folyóirat.

feladatokat: „További jelentős segítséget kell adni a termelőszövetkezeteknek ahhoz, hogy megfelelően tudjanak gazdálkodni a tagság munkarejével, alkalmazni tudják a bevált munkaszervezési eljárásokat, és ezzel egyidejűleg ténylegesen alkalmazzák az egyéni anyagi érdekeltséget fokozó jövedelemelosztási, díjazási formákat. Mindenütt valósítsák meg a rendszeres előlegezést. A jövedelemelosztási formák alkalmazását tervszerűen figyelemmel kell kísérni és – a tapasztalatokat összegyűjtve – a megfelelő módszereket még szélesebb körben el kell terjeszteni.”⁶⁴

Ilyen módon évről-évre mind több helyi kezdeményezés került át a tiltott, illetve túrt kategóriából a támogatottba, s ezáltal folyamatosan bővült a termelőszövetkezetek mozgásteré.⁶⁵ Továbbra is gondot okozott azonban, hogy a jogi szabályozás nem tükrözte a gyakorlat által igazolt munkadíjazási, munkaszervezési formákat. A hatvanas évek első felében tehát a termelőszövetkezetek életét *de jure* és *de facto* jellemző viszonyok között igen nagy különbségek mutatkoztak.

Ilyen helyzetben sok múlott a területi irányítás engedélyezési gyakorlatán. A megyei és járási pártapparátusban Dögei és munkatársai félreállítása után is jócskán maradtak olyan vezetők, akik kitarítottak az ötvenes években rögzült tételek mellett. Így például továbbra is úgy vélték, hogy a mezőgazdasági termelőszövetkezetben a szocialista munkaszervezet uralkodó formája a termelőbrigád, a szocialista elosztás pedig a munkaegységrendszer. Az ilyesfajta dogmatizmus miatt a párt- és tanácsi vezetők sok helyütt arra az álláspontra helyezkedtek, hogy „minden meg van tiltva, ami nincs kifejezetten megengedve”. Ugyanakkor az országos párt- és állami vezetés a politikai struktúra formális és informális csatornáin keresztül azt az irányelvet közvetítette, hogy „ami tételesen nincs megtiltva, az meg van engedve”. Fehér Lajos ugyanezt az iránymutatást fogalmazta meg az MSZMP *Politikai Akadémiáján* tartott beszédében, 1961. december 20-án: „A termelőszövetkezeteknek a jövedelemelosztás továbbfejlesztésével kapcsolatos kezdeményezései megérdemlik, hogy pártszervezeteink *nagy figyelmet fordítsanak rájuk és elmélyülten tanulmányozzák*. Segítsék elő, hogy minden termelőszövetkezetben minél gyorsabban elterjedjenek a szocialista elosztás elvének megfelelő, az anyagi érdekeltséget jobban kifejező jövedelemelosztási formák. [...] Fel kell azonban lépni a merevség, az értetlenség és az olyan törekvések ellen is, amelyek a munkaegység »tekintélyét« féltik ezektől az ösztönző

64 Jelentés az FM Kollégiumához a termelőszövetkezeti mozgalom és megszilárdítás helyzetéről. 1961. márc. 10. MOL M-KS-288. f. 28/1961/5. ő. e.

65 Megyénkenti jelentések a termelőszövetkezetek anyagi ösztönzése és vezetése területén történt változások hatásairól. MOL M-KS-288. f. 28/1962/9. ő. e.; Jelentés a Földművelésügyi Minisztérium Kollégiumához a termelőszövetkezetek jövedelemrészesedési és munkadíjazási tapasztalatairól. MOL M-KS-288. f. 28/1963/13. ő. e.; Feljegyzés a termelőszövetkezeteknél alkalmazott részes művelési és százalékos eredményességi részesedési rendszerről. MOL M-KS-288. f. 28/1963/5. ő. e.; A Földművelésügyi Minisztérium Szövetkezetpolitikai Főosztályának feljegyzése a pénzbeni díjazást alkalmazó termelőszövetkezetek vezetőinek értekezletéről. MOL M-KS-288. f. 17/6. ő. e.

módszerektől; a konzervativizmus ellen, amely gátolja a munkaegységrendszert továbbfejlesztő helyes módszerek elterjesztését.”⁶⁶

Mindez rámutat a Kádár-korszak egyik fontos jellegzetességére, vagyis hogy a legfelső szinten elhatározott agrárpolitika helyi szinten igen nagy eltérésekkel valósult meg. Pest megyében például a gödöllői járási párttitkár 1961 tavaszán a termelőszövetkezeteket végigjárva amellet érvelt, hogy a kapás kultúráknál érdemes bevezetni a részes művelést. Az egyik tanácskozás jegyzőkönyve így rögzítette az útmutatást: „A részes művelés körül egész országser- te viták folynak. Vitatkozunk a járásban is. Érvek hangzanak el mellette és ellene. Azon a véleményen vagyok, hogy bizonyos negatív vonásai mellett meg- vannak a pozitív oldalai is. Felsorolja a pozitív és negatív vonásait. A zsámboki szövetkezet gyakorlata azt bizonyítja, hogy a részes művelés bevezetésével ta- valy a növényápolással és betakarítással semmiféle probléma nem volt. Időben végezték el az ápolást és a betakarítást is. A terméseredmények meghaladták a tervezettet. Én azt ajánlom az elvtársaknak, hogy próbálkozzanak meg ezzel a módszerrel, tapasztalataik alapján az elkövetkező években a szükséges korrek- ciókat hajtsák végre.”⁶⁷

Egészen más nézeteket vallott a Hajdú-Bihar megyei vezetés a részes műveléssel kapcsolatban. „A részes művelést elítéljük, mint a szocialista jöve- delemelosztás elvével összeegyeztethetetlen módszert.”⁶⁸ Ahogyan azonban a nyári növényápolási és betakarítási munkák közeledtével egyre erőteljesebben jelentkezett a tagság törekvése a részes művelés bevezetésére,⁶⁹ úgy módosult kénytelen-kelletlen a megyei vezetés álláspontja is. „A részes műveléssel kap- csolatban [...] mindnyájan tisztában vagyunk azzal, hogy ez kapitalista csöke- vény, de jó néhány helyen az emberek szocialista öntudata elmaradt az általuk megtett lépéstől, vagyis beléptek a tsz-be, de ezzel még nem lettek szocialista típusú parasztemberek. Ezért ebben a kérdésben, most az átmeneti időszakban elvi engedményeket kell tenni. Most az a fontos, hogy a növényápolást elvégez- zék. [...] A jövő évben harcot indítunk a részes művelés ellen. [...] Az idén te- hát mint szükséges rosszat megengedjük, de kifejezésre juttatjuk, hogy nem va- gyunk hívei.”⁷⁰

Hasonló konfliktusokkal az ország más részeiben is találkozhattunk. Győr-Sopron megye csornai járásában történt, hogy a helyi pártvezetés bizonyos

66 *Fehér Lajos*: Erősítsük termelőszövetkezeteink szocialista jellegét. Társadalmi Szemle 17(1962) 2. sz. 18–31.

67 Feljegyzés a Termelőszövetkezeti Tanács Titkársága számára a Pest megyei termelőszövetkeze- tek egyes problémáiról. MOL M-KS-288. f. 28/1961/31. ő. e.

68 Jegyzőkönyv az 1960. febr. 22-én megtartott tanácskozásról. Hajdú-Bihar Megyei Levéltár (= HBML) MSZMP Hajdú-Bihar megyei Bizottsága 1. f. 2. fcs. 1960. 49. ő. e. 8. d.

69 Havi jelentések az MSZMP KB Mezőgazdasági Osztályának a termelőszövetkezeti mozgalom helyzetéről. (MSZMP Hajdú-Bihar megyei Bizottság Mezőgazdasági Osztálya.) 1960. jún. 8., júl. 7. HBML 1. f. 2. fcs. 1960. 52. ő. e. 8. d.

70 Jegyzőkönyv a Hajdú-Bihar megyei Tanács Végrehajtó Bizottság 1960. jún. 14-i üléséről. HBML XXIII. 2. 14. k.

premizálási formákat megtiltott a termelőszövetkezeteknek. E beavatkozás káros hatásait jelzi a korabeli jelentés következő részlete: „Meglépően mereven alkalmazzák a csornai járásban a Győr megyei pártbizottság ismert határozatát, mely a növénytermesztésben a terméstöbblet utáni 15%-os premizálást javasolja. A csornai Új Élet Tsz például a helyi körülményeket figyelembe véve a többlettermés 25%-át szeretné a jó munkát végző tagoknak adni. A járási tanács ezt nem engedte meg nekik. Megkérdeztem a csornai járási pártbizottság titkárát, Zámbo elvtársat, mi a véleménye arról, ha a »tilalom« ellenére az Új Élet közgyűlése mégis a többlettermés 25%-ában állapítja meg a prémiumot. »Akkor közbelépünk és érvényesítjük a megyei pártbizottság javaslatát« – válaszolta. »No de ez csak javaslat« – vettem közbe. »Igen – magyarázta Zámbo elvtárs –, javaslat, de a megyei pártbizottság azt is hozzátette, hogy csak ezt engedjük meg a tsz-ekben.«⁷¹

Az irányító szervek engedélyezési gyakorlatában mutatkozó jelentős eltéréseket többféleképpen próbálták kiküszöbölni. Az egyik módozat szerint a helyi szerveket intenzív „felvilágosításnak” vetették alá, kifejezetten számukra szervezett tanácskozások, tanfolyamok keretében. „Pártunk egyik legfontosabb tennivalója az, hogy a helyi vezetőket megtanítsa kommunista módon vezetni. A kommunista vezető legértékesebb tulajdonsága, hogy nem tévesztve szem elől a szocializmus, a kommunizmus építésének magasztos céljait, mindig az adott helyzetből indul ki, azt elemezve von le következtetéseket a tennivalókra. [...] a kialakult feltételeket, az adott viszonyokat nem tartja örökérvényűnek [...]. Az elavult, fejlődést hátráltató módszereket, szervezeti kereteket új módszerekkel, haladó formákkal cseréli fel.”⁷²

A helyi párt- és tanácsi vezetés „eligazítása” terén a speciális tanfolyamok mellett nagy feladat hárult a sajtóra. Nadas Gáspár, a KB Mezőgazdasági Osztályának munkatársa a *Pártélet* című lap hasábjain a következőképpen érvelt az új problémakezelés szükségessége mellett: „Az anyagi érdekeltség fontos hajtóerő a szocialista iparban is, ahol pedig a dolgozók szocialista tudata magasabb fokú, mint a termelőszövetkezetekben. Közös gazdaságainkban még inkább szükség van az anyagi ösztönzésre, hiszen az emberek még csak rövid ideje szakadtak el a kisparcellás gazdálkodástól, ahol a termelésnek szinte egyetlen »rugója« az egyéni anyagi érdek. A megfelelően alkalmazott anyagi ösztönzés nem ellentétes a szocialista elosztás elvével.”⁷³

71 Feljegyzés a csornai és kapuvári járásban tapasztaltakról. 1961. ápr. 1. MOL M-KS-288. f. 28/1961/2. ő. e.

72 Jelentés az Egyéves Mezőgazdasági Pártiskola 1961–1962-es tanfolyamának tapasztalatairól. MOL M-KS-288. f. 28/1962/16. ő. e.

73 *Nadas Gáspár*: Az anyagi érdekeltség fokozása a termelőszövetkezeinkben. *Pártélet* 6(1961) 6. sz. 31–36.

„Nem volt visszaút”

A magyar parasztság döntő többsége számára az 1960-as évek első felében fokozatosan vált realitássá a termelészövetkezet. Elsősorban azért, mert ekkorra vezetett el végképp a remény, ami a belépési nyilatkozat aláírása után évekig tartotta bennük a lelket. A három év leteltével szembesülniük kellett azzal, hogy kiléphetnek ugyan a termelészövetkezetből, de a föld kiadását a szövetkezet vezetősége a legkülönbözőbb ürügyekre hivatkozva megtagadhatja. A földkiadások kapcsán kialakult helyzetet Kádár János, az MSZMP első titkára így jellemezte a KB ülésén: „Meg kell azt is mondani, hogy [...] tulajdonképpen az alkotmány alaptörvényével ellentétes helyzet van, és a valóságban mi tulajdonképpen folyamatos törvénysértést is elkövetünk. Az alaptörvények ugyanis biztosítják a tulajdont az állampolgárnak. Ez így is van, s a tulajdon mindaddig biztosítva volt, de azzal a kis fenntartással, hogy a tulajdonával mindent tehet, csak egyet nem: nem rendelkezhet vele.”⁷⁴ Kádár utolsó félmondata éppen a tulajdon lényegére, azaz a rendelkezési jogra utalt. Az idézet világosan mutatja a hatalom cinizmusát: nem engedett, holott tudatában volt annak, hogy alkotmányként jár el.

Egyrészt tehát azzal szembesült a parasztság, hogy hiábavaló volt az évekig tartó kivárás, nincs esély az egyéni gazdálkodáshoz való visszatéréshez. Másrészt pedig az is kirajzolódott ekkorra, hogy a termelészövetkezetben belül stabilan számíthatnak a háztáji gazdaságra, továbbá egyre inkább elterjedt a részes művelés, a természetbeni premizálás stb. Az is növelte a tagság biztonságérzetét, hogy egyre több helyen kötöttek munkavállalói megállapodásokat. A termelészövetkezet így biztosította a munkák zavartalan és kellő időben való elvégzését, a tagság pedig egyre gyakrabban jó előre tudhatta, hogy melyik munkáért milyen javadalmazást kap.⁷⁵

A falusi családok ezen realitások figyelembevételével gondolták tehát újra a megélhetés lehetőségeit. Azoknál, akik a termelészövetkezetben maradás mellett döntöttek, megfigyelhető egy gyakorlatias társadalompszichológiai változás, aminek a lényege a következő mondattal érzékeltethető: „Nehéz megválni az

74 Jegyzőkönyv a Központi Bizottság 1966. okt. 13-ai üléséről. MOL M-KS-288. f. 4/83. ő. e.

75 A valkói termelészövetkezet pl. 1965-ben „Területvállalási és jövedelmezési megállapodást” kötött minden olyan taggal, aki kapás kultúrából vállalt területet. A megállapodás külön rögzítette a gyalogos, és külön a fogatos szövetkezeti tagok feladatait, valamint a munkáért járó bért. A szerződést csak „garnitúrában” lehetett megkötni. Egy „garnitúra” a következőket foglalta magában: 1,5 katasztrális hold kukorica, 450 négyszögöl (n.öl) korai burgonya, 535 n.öl bokorbab, 530 n.öl uborka, 535 n.öl cukorrépa, 500 n.öl őszi burgonya, 180 n.öl paradicsom, 150 n.öl juliskabab. A gyalogmunkások az említett kultúrák ápolásán túl kötelezték magukat, hogy a brigádvezető felszólítására 10 munkanapot (lóvezetés, morzsolás stb.) kötelesek dolgozni munkaegységre. Dr. Böle Jenő: A valkói „Új Élet” mezőgazdasági termelészövetkezet története. In: Termelészövetkezet-történeti tanulmányok. III. i. m. 133.

egyéni gazdálkodástól és gondolkodástól, de ha már mégis termelőszövetkezetben vagyunk, nekünk itt kell megélni, és úgy dolgozunk, hogy meg is tudjunk élni.”⁷⁶ A statisztikai adatokból kirajzolódó tendencia a közös gazdaság munkájában való egyre nagyobb és intenzívebb tagi részvétel felé mutat: nőtt az egy tagra eső munkaegység, s fokozódott a családtagok bevonása is.

A közös gazdálkodáshoz való pozitív viszonyulás természetesen nem mindeütt, s nem varázsütésre jelentkezett. Sokan egyszerűen csak „beletörődtek” a szövetkezeti életbe. Egy egykori 33 holdas gazda így tekintett vissza az 1960-as évek közepére: „Akkor már hat éve dolgoztam a tehenészetben, s 4000 forintot kerestem havonta. Ez nem volt rossz, de ennyit egyéni gazdaként is megkerestem volna. Persze ahhoz már másként kellett volna gazdálkodni, mint korábban. Gépek, új felszerelések kellett volna ahhoz, hogy versenyben maradjon az ember. Beletörődtem abba, ami volt, hiszen változtatni azon már úgyse lehetett, meg minék is. A család is révbe jutott. Egyik lányom, aki férjhez ment, bekerült a tsz-irodára, a másik pedig a közeli városban irodista.”⁷⁷

Fennmaradtak ugyanakkor a passzív ellenállás korábbi formái is: folytatódott a mezőgazdaságból való elvándorlás is, hiszen az iparfejlesztés még mindig igényelte az új munkaerőt. Érdekes jelenség volt, hogy míg korábban inkább a kisebb földűek és a nincstelenek hagyták el a mezőgazdaságot, addig 1963–1964 körül a „maga-ura paraszti” rétegből is egyre többen gondolták úgy, hogy kilépnek a termelőszövetkezetből, mert koruknál fogva még megszerezhetik az ipari nyugdíjjogosultsághoz szükséges tízéves munkaviszonyt.⁷⁸

A korabeli szóhasználatban bevett kifejezés volt az ipari nyugdíj és a tsz-nyugdíj. Nem volt véletlen a különbségtétel. Az 1940-es évek végéig az agrárnépesség nem részesült törvényileg szabályozott szociálpolitikai juttatásokban. 1949-től kezdve a termelőszövetkezetek „vonzerejét” növelendő több lépésben a termelőszövetkezeti tagságra is kiterjesztették a társadalombiztosítási rendszert, azonban az ellátottságuk szintje jelentősen elmaradt a munkás- és alkalmazotti rétegektől.⁷⁹ A számok is ezt igazolták: a társadalmi alapokból származó juttatás (táppénz, segélyek, családi pótlék, nyugdíj) 1964-ben egy munkásra 649 forint, egy alkalmazottra 844 forint, egy termelőszövetkezeti tagra pedig 331 forint volt. Ráadásul a társadalombiztosítási szolgáltatások többségének a feltételei is hátrányosabban alakultak a termelőszövetkezeti tagok esetében.⁸⁰

76 Szakács Sándor: A nagyigmánci Jókai termelőszövetkezet története. Agrártörténeti Szemle 17(1975) 1. sz. 65.

77 A szerző interjúja V. J. nyugdíjas termelőszövetkezeti brigádvezetővel, 2004. jan. 12. (Az interjú teljes szövege a szerző birtokában van.)

78 Az MSZMP KB Mezőgazdasági Osztály feljegyzése a termelőszövetkezeti munkaerőhelyzet egyes kérdéseiről. 1965. jan. MOL M-KS-288. f. 28/1965/5. ő. e.

79 A betegellátás 1949 áprilisától, a családi pótlék 1953 márciusától, az anyasági segélyezés 1953. októbertől, a baleseti kártalanítás 1957. júniustól, a kötelező kölcsönös nyugdíjbiztosítás 1958. jan. 1-től, az öregségi-munkaéptelenségi járadék intézménye pedig 1960 februárjától állt a tagság rendelkezésére.

80 Előterjesztés a mezőgazdasági termelőszövetkezeti tagok társadalombiztosításának rendezésére. 1964. nov. 18. MOL M-KS-288. f. 28/1964/2. ő. e.

Ilyen körülmények között nem meglepő, hogy a falun felnövő fiatal generációból csak igen kevesen választották első munkahelyül a termelőszövetkezetet. Ez pedig az amúgy is előregedő tagságú szövetkezetek számára igen veszélyes tendenciának bizonyult. Az MSZMP KB Mezőgazdasági Osztályához egyre-másra érkeztek a jelentések, amelyek arról számoltak be, hogy „az ország bármely vidékéről való tsz-elnökök, vezetők arról panaszkodnak, hogy zömében öregek, betegek vannak a szövetkezetben. Utánpótlásról alig beszélhetünk. Az elaggott öregek rövidesen kidőlnek a sorból. Nagy aggodalommal tekintünk a mezőgazdaság jövője felé.”⁸¹

*

A hatalom és a parasztság között a nyugdíj és családi pótlék körül kiéleződő feszültségek jelezték, hogy a szövetkezeti problémáknak van olyan köre, amelyeket már nem lehet helyi megoldásokkal, átmeneti engedményekkel kezelni. Országos szintű döntésekre volt szükség. Ugyancsak legfelső szintű döntést sürgetett a hatalom és a termelőszövetkezeti tagság közötti – már sokszor érintett – érdekeltégi konfliktus. A termelőszövetkezetek gazdálkodásában bevezetett helyi megoldások javítottak ugyan a tagság jövedelmi helyzetén, de nem tudták teljesen ellensúlyozni a maradékelvű jövedelemelosztást, ami továbbra is biztosította az állami érdekek elsőbbségét. Ahogyan ekkoriban fogalmazták: „a keveset akárhogyan is osztották fel, csak kevés maradt”.

A Fehér Lajos körül tömörülő „agráriusok” igyekeztek tudatosítani a politikai vezetésben, hogy ezek a problémák újfajta kezelést igényelnek. A legfelső döntéshozók szintjén 1963–1964 fordulójára vált elfogadottá a korrekció szükségessége, ily módon a mezőgazdaság területén fontos reformintézkedésekre került sor – több évvel megelőzve az új gazdasági mechanizmus bevezetését. Ezzel lényegében legalizálták a termelőszövetkezetek gazdálkodási gyakorlatában bevált, ugyanakkor az eredeti kolhoz-alapszabály előírásaitól eltérő megoldásokat.

Rögtön hozzá kell tenni azt is, hogy a szovjet kolhozotól való eltávolodást a magyar vezetés nyíltan sose vállalta fel. Kádár és munkatársai nem akartak ideológiai téren összeütközésbe kerülni a *Szovjetunió Kommunista Pártja* vezetésével, beérték azzal, hogy a szovjet agrármodell gyakorlatán változtattak. E pragmatikus problémakezelés hatására elindult tehát egy sajátos magyar szövetkezeti forma kialakulása, ugyanakkor a kádári agrárpolitika előbb említett kettőssége a későbbiekben is fennmaradt, s ez időről-időre visszalépéseket, ismétlődő konfliktusokat okozott a hatalom és az agrárnépesség viszonyában.

81 Az MSZMP KB Mezőgazdasági Osztály feljegyzése a termelőszövetkezetek munkaerő-helyzetéről. 1964. jan. 8. MOL M-KS-288. f. 28/1964/2. ő. e.

ZSUZSANNA VARGA
AFTER THE "EARTHQUAKE"
THE POWER AND THE PEASANTS IN HUNGARY
IN THE FIRST HALF OF THE 1960'S

1961 is referred to in history books as the year of ending collectivization. Nevertheless, the decade-long struggle between the communist party and the peasants did not stop. The peasants did not give up resistance further on, much rather the forms of resistance changed. Besides the migration of male workers of the village there was a tendency by those smallholders who were forced into agricultural co-operatives to wait out, which meant that they did not take part or hardly took part in common work. Their behaviour indicated that the members of co-operatives had thought that the effective provisions of law could be taken seriously, and they would be free to leave the cooperative in 3 years. However, it turned out that the Power did not take it seriously. Those who intended to secede from the associations did not receive back their lands in an infringing way. By the middle of the 1960's the Power had made it clear that there was no return to individual farming. It was thus necessary to reconsider the subsistence strategies of families. The present study attempts to reconstruct the process through which the forms of "passive resistance" became gradually replaced by "active accomodation", i.e. the peasants' rational ability to enforce their interests. In order to understand this phenomenon, one should examine also the changes in the agricultural policy of the Hungarian Socialist Workers' Party (MSZMP). Due to the difficulties of food supply, the leadership of the party was forced to make concessions in certain questions (household farming, wages, work organization), favouring the cooperative members, even if it was contrary with the Soviet model of kolkhoz. Nevertheless, the Power did not take charge of this pragmatic policy "outwards", towards the Soviet Union. The duality of Kádár's agricultural policy remained further on causing conflicts between the Power and the peasants from time to time.