

Sátoraljaújhely migráns és helyi társadalma az 1869. évi népszámlálás alapján

A tizenkilencedik századi iparosodás a közlekedés fejlődésével párhuzamosan növelte a centrumhelyzetben lévő (vagy azzá váló) települések vonzerejét, ez a vonzáskörzet kiterjedésében és a vonzás intenzitásában egyaránt jelentkezhetett. Tanulmányunkban azt vizsgáljuk, hogy a hazai városi hierarchia szempontjából másodlagos szereppel bíró, vásárvonalon fekvő városokban lezajló minőségi és mennyiségi városiasodás mennyire tükröződik a dualizmus korának népmozgalmi jelenségeiben (elsősorban a bevándorlásban). Az 1869-es eredeti népszámlálási ívek felhasználásával részletesen megvizsgáljuk Sátoraljaújhely migráns és helyi társadalmának szerkezeti különbségeit, illetve annak változásait 1910-ig, különös tekintettel a migrációs irányokban és a migrációra fogékony társadalmi rétegek összetételében bekövetkező változásokra. Sátoraljaújhely népesedési dinamikáját összevetjük a hasonló hierarchiaszinten lévő (vármegyeszékhely) és hasonló helyzeti energiákkal bíró (vásárvonal), de a dualizmus korszakában eltérő fejlesztésekben részesülő városok demográfiai sajátosságaival, kísérletet teszünk a „mélyről induló” Sátoraljaújhely és a hanyatló Eger autochton és migráns társadalmának összehasonlítására,¹ valamint a közösségbe beilleszkedők vertikális (társadalmi) mobilitásának vizsgálatára.

A migráció szempontjából könnyebben kutatható törvényhatósági jogú városok a közelmúltig gyakrabban kerültek az érdeklődés középpontjába, mint a dualizmus korában második vonalnak számító rendezett tanácsú városok. A hivatalos statisztika az előbbi csoporttal kapcsolatban nemcsak a demográfiai alapadatokat, de például az elvándorlások és beköltözések számait, sőt a vándorlási egyenleget is közreadta, megkönnyítve az összehasonlító migrációs kutatásokat. Ezen települések esetében könnyű rekonstruálni a vidék-város, város-város, város-vidék migrációs relációk mennyiségi mutatóit.² A rendezett tanácsú városokról viszont (mint például 1899-től Sátoraljaújhely) már nem rendelkezünk ugyanilyen mélységű publikált adatokkal, a fentiekhez hasonló adatokat ugyanis a törvényhatósági jogú városokon kívül csak vármegyéenként közölték. Társadalmuk, népmozgalmi

1 Az Eger esetében forrásként használt anyakönyvek közvetlenül nem vethetők össze a népszámlálási ívek adataival, egyes rétegek például alulreprezentáltak.

2 Egy ilyen rekonstrukciót vittünk végig Szatmárnémeti esetében a statisztikai adatok alapján. Ld.: *Demeter Gábor–Bagdi Róbert: A migráció és a telepítéspolitika hatása Szatmár megye etnikai és demográfiai szerkezetére 1715–1992*. In: *Migráció és asszimiláció Északkelet-Magyarországon és a Partiumban (1715–1992)*. Szerk. Demeter Gábor–Bagdi Róbert. 2. bőv. kiad. Debrecen, 2009. 16.: 2. ábra.

adataik és gazdasági szerepük vizsgálatához nagy segítséget jelenthetnek az 1869-es népszámlálásnak a hazai levéltárakban megtalálható eredeti összeíró ívei, amelyeket ilyen céllal eddig nem aknázták ki kellőképpen, noha a későbbi korokra vonatkozó kutatások számára jó referenciapontként szolgálhatnak. E városok szerepe azért sem lebecsülendő, mert az 1910. évi népszámlálás szerint a rendezett tanácsú városokba összesen 517 ezer fő vándorolt be, míg a mintegy harminc törvényhatósági jogú városba összesen 543 ezer fő.³ A migráció gyakran társadalmi mobilitással vagy foglalkozási átrétegződéssel jár együtt, nem is beszélve az életminőségben, egészségügyi ellátásban bekövetkező változásokról; e várostípusok migrációs jelenségeinek vizsgálata a módszertani újszerűség mellett ezért is figyelmet érdemel.

Dányi Dezső egyik összehasonlító tanulmányában már foglalkozott e „második vonalbeli” városok migrációs sajátosságaival és jelentőségükkel,⁴ de egyrészt nem az 1869-es, hanem az 1910-es adatok alapján, másrészt a migráns társadalom városokon belüli rétegződésével, ilyen irányú, kisebb léptékű komparatív vizsgálatokkal nem találkozunk írásában. A helybeli születésűek aránya, az ugyanazon vármegyéből származók aránya és a más vármegyéből származók aránya alapján Dányi Sátoraljaújhelyt „lokális centrumnak” minősítette. (A lokális centrum kritériumának azt tekintette, hogy a helyben született lakosság arányának 50% alatt kellett lennie. Sátoraljaújhely esetében 1910-ben 45,5% volt a helyi és 23,8% a Zemplén vármegyei születésűek aránya.)⁵ Északkelet-Magyarországon⁶ Sátoraljaújhelytől keletre még három rendezett tanácsú város volt. Munkácsot Dányi „paracentrumnak” minősítette, mivel lakosainak 54,3%-a született helyben az 1910-es népszámlálás szerint. 21,8% Beregből, 13,3% a szomszédos vármegyéből, míg 10,6% más vármegyéből érkezett. A másik két várost, Beregszászt és Ungvárt már a lokális centrumok közé sorolta.⁷ Mindezek alapján Sátoraljaújhely Ungvárral, Beregszászsal, Erzsébetvárossal, Gyulafehérvárral, Hátszeggel, Körmöcbányával, Nagyenyeddel, Nagyszombattal, Vajdahunyaddal és Zólyommal mutatott azonos sajátosságokat 1910-ben, így nemcsak földrajzi fekvése, de migrációs sajátosságai alapján is egy gyakori típust testesít meg.

Kérdés, hogy korábban milyen volt a helyzet: milyen népességdinamikát mutatott Sátoraljaújhely 1869–1910 között, illetve az 1910-es állapottal való össze-

3 Dányi Dezső: Regionális vándorlás, urbanizáció a XIX. század végén. In: Migráció. Tanulmánygyűjtemény. I–II. KSH Népeségtudományi Kutató Intézet, Bp., 1998–1999. I. 99.

4 Uo. 87–114.

5 Uo. 103. Országos viszonylatban Sátoraljaújhely a középmezőnyben helyezkedett el. 1910-ben az összes rendezett tanácsú várost tekintve Hajdúböszörmény volt a „legzártabb” közülük, ahol a lakosok 91,1%-a született helyben. Az ellenkező pozíciót Trencsén foglalta el, csupán 30,6% helyben született lakossal.

6 A Statisztikai Hivatal Tisza bal partja néven foglalta össze a Máramaros – Borsod – Szepes közötti vármegyéket.

7 Beregszász adatai a következők: 48,2% helyi születésű, 23,1% beregi volt, míg 17,6% a szomszédos és 11,1% más vármegyéből érkezett. Ungváron 46,6% volt a helyi születésű, kiegészülve 20,3%-nyi Ung vármegyében születettel, a vármegyehatáron kívülről, a szomszédból 14,4%, míg messzebről 18,7% érkezett.

vetés mellett mire használható az 1869-es összeírás? II. József népszámlálása⁸ idején Sátoraljaújhely csak a második legnépesebb – 4023 fő – település volt Zemplén vármegyében, mert Tállya 4388 fős össznépességgel megelőzte. A 19. században azonban Sátoraljaújhely már vezető szerepre tett szert, olyannyira, hogy Fényes Elek adatgyűjtése idején⁹ már 6310 fő lakta a települést,¹⁰ 1869-ben pedig 9946 lakos élt ott.¹¹ Sátoraljaújhely lakosságszáma tehát több mint megkétszereződött 1784 és 1869 között, e növekedési ütem pedig meghaladta az országos átlagot,¹² s a szomszédvárokhöz képest is jelentősnek tekinthető (itt az adatok 1825–1900-ra vonatkoznak) (1. táblázat).

1. táblázat. Népeség-növekedés Északkelet-Magyarország egyes városaiban (1825–1900)

Város	Lakosság 1000 főben (1825)	Lakosság 1000 főben (1900)	Népeség-növekedés (%)
Eger	17,5	24,5	40
Kassa	13	37	180
Miskolc	22	40	80
Sátoraljaújhely	6,5	16,7	155

(Forrás: *Beluszky Pál*: Magyarország településföldrajza. Dialóg–Campus, Bp.–Pécs, 1999.)

Mindezek alapján a látszólag periferikus (az országos központtól nagy távolságra lévő, a regionális központhoz – Kassa – közel fekvő, így annak árnyékoló hatása alá kerülő), ugyanakkor mégis vásárvonalon elhelyezkedő, azaz az átmenő kereskedelemről, piactartásból profitáló Sátoraljaújhely helyi születésű és bevándorló társadalmának vizsgálata az 1869-es népszámlálási ívek alapján érdekes kérdésekre, jelenségekre adhat magyarázatot. A mintegy 10 000 nevet tartalmazó összeírás elemzése alapján arra kerestük a választ, hogy

- (1) miért volt vonzó e város az egyes társadalmi rétegek számára a vidékkel szemben;
- (2) hogyan osztották fel és töltötték be a különböző társadalmi „niche-eket” a helyi és a migráns társadalom tagjai;

8 Az első magyarországi népszámlálás (1784–1787). Szerk. Danyi Dezső–Dávid Zoltán. KSH, Bp. 1960.

9 Fényes Elek a magyarországi településekre vonatkozó lélekszámadatokat is tartalmazó munkáját 1836-tól kezdte megjelentetni. Az adatokat anyakönyvekből, egyházi schematizmusokból gyűjtötte ki, az 1820-as és 1830-as években. *Fényes Elek*: Magyarországnak 's a' hozzákapcsolt tartományoknak mostani állapotja statisztikai és geographiai tekintetben. I–VI. Trattner–Károlyi Ny., Pest, 1836–1840. (Zemplén leírása a III. kötetben.)

10 Ugyanekkor a Zemplén vármegyében található egyéb járásközpontok népességszáma 2000 fő körül mozgott, pl. Szerencs 2129 fő, Varannó 1405 fő, Sztropkó 2216 fő.

11 A Magyar Szent Korona Országainak 1910. évi népszámlálása. I. A népesség főbb adatai. Magyar Királyi Központi Statisztikai Hivatal, Bp., 1912. (Magyar Statisztikai Közlemények 42.)

12 Zemplén vármegye egyéb járásszékhelyei népességszám tekintetében még nagyobb hátrányba kerültek, hiszen pl. 1869-ben Szerencsen 1819-en, Varannón 2001-en, Sztropkón 2499-en éltek.

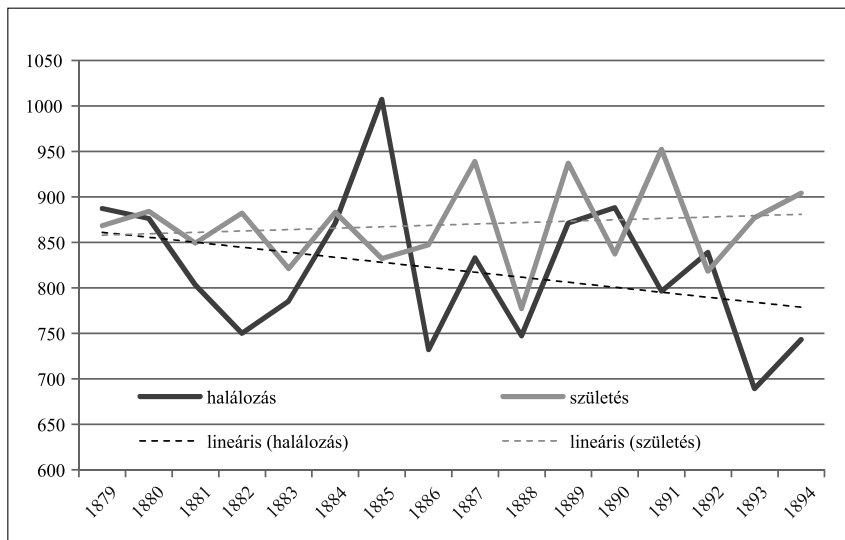
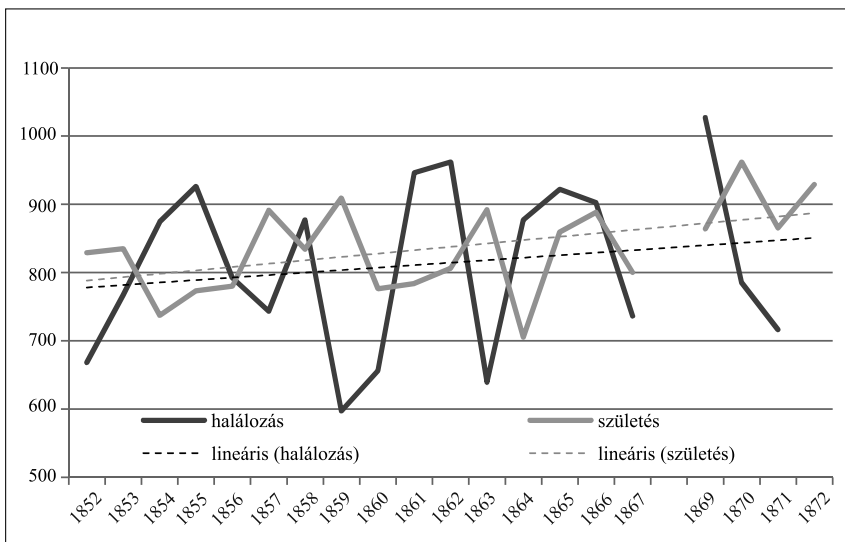
- (3) a migráció mely társadalmi csoportokat érintette, hogyan változott a helyben születettek, illetve a bevándoroltak aránya;
- (4) hogyan alakultak a migráció földrajzi irányai, távolsága és nagysága az egyes társadalmi, illetve foglalkozási csoportok esetében;
- (5) majd megvizsgáltuk ugyanezen jelenségek alakulását Egerrel való összevetésben;
- (6) végül kísérletet tettünk a generációkon átívelő társadalmi mobilitás dinamikájának meghatározására.

A migráció jelentősége a városi társadalmak alakításában a 19. század második felében nem lebecsülendő. Magyarországon a 19. század második felétől (még hangsúlyosabban a század harmadik harmadában) a városok lélekszáma nagyobb mértékben növekedett, mint a vidéki társadalomé, és még az elzárkózóbb városi társadalmakra – mint például Eger – is jellemző volt, hogy a népességnövekedés döntő hányada nem a természetes (belső) szaporodásnak, hanem külső forrásnak, a pozitív vándorlási egyenlegnek volt köszönhető. Egerben az 1850–1895 között mért 22%-os, 4500 fős növekményből csak 1200 fő volt a természetes szaporulat eredménye, azaz 70%-ban a migráció következménye volt a lélekszám-növekedés.¹³ Ez a gyarapodás igen kismértékű volt az *1. táblázat* többi városával összevetve, amiből egy zárt, önfenntartó társadalomra következtethetünk. Eger a népességszám és jelentőség szerinti 9. helyről a 26.-ra esett vissza 1825–1910 között, Sátoraljaújhely pedig a 28. helyre jött fel. (Tehát a két város eltérő fejlődési útvonalat járt be, de 1869 körül azonos hierarchiaszinten állt.) A városok nem humánbiológiai szempontból kedvezőbb adottságaik miatt mutatnak jelentős népességkoncentrációt a dualizmus korának kezdetén, hanem inkább gazdasági okok miatt: a 20. század előtt ugyanis a városi életkörülmények nem különböztek jelentősen a vidékitől. Megvizsgálva 20-30 év születési és halálozási statisztikáját, hasonló csúcokat és trendeket találunk városon és falun egyaránt. A már említett Egerben 1852–1867 között például 13 098-an születtek és 12 884-en haltak meg, ami éves átlagban 818 és 805 embert jelentett, másképp fogalmazva a születési arányszám 41 ezrelék volt, a halálozási 40,5. 1879–1886 között évente átlagosan 880 születés és 801 halálozás volt, ami évi 36, illetve 32,5 ezrelékes átlagnak felel meg.¹⁴ Az egészségesebb környezet tehát bizonyosan nem lehetett döntő vonzótevényező 1880 előtt, mert a halálozási arányszám csak ezután esett jelentősebben a születések számához képest (*1. ábra*).

13 Ld. részletesen: *Demeter Gábor*: A dualizmus kori Eger lassú népességnövekedésének demográfiai hátteréről. In: *Migráció és asszimiláció* i. m. (2. jz.) 48–60.

14 Uo. Adatok a Magyar Nemzeti Levéltár Heves Megyei Levéltára (Eger; = MNL-HML) IV-416. anyakönyvei alapján. Részletesen elemezve: MNL-HML IV-416/152., IV-416/156.

1. ábra. Demográfiai mutatók trendjei Egerben 1852–1894 között



A migráció földrajzi sajátosságai Sátoraljaújhelyen az 1869. évi népszámlálás eredményeinek tükrében

A kutatáshoz forrásbázisul a Magyar Nemzeti Levéltár Borsod-Abaúj-Zemplén Megyei Levéltárának Sátoraljaújhelyi Fióklevéltárában fennmaradt teljes népszámlálási iratanyagot felhasználtuk,¹⁵ mivel a háztartásonként elkészült ívek tartalmazzák minden egyén foglalkozását, születési helyét és idejét. Kutatásainkban elsősorban ezekre koncentráltunk. Ezen adatokat egymással is kombinálva, rész-halmazokat létrehozva összetett jelenségek vizsgálatára is lehetőség nyílt. Felhasználtuk továbbá az 1896-os és 1906-os sátoraljaújhelyi anyakönyveket.¹⁶

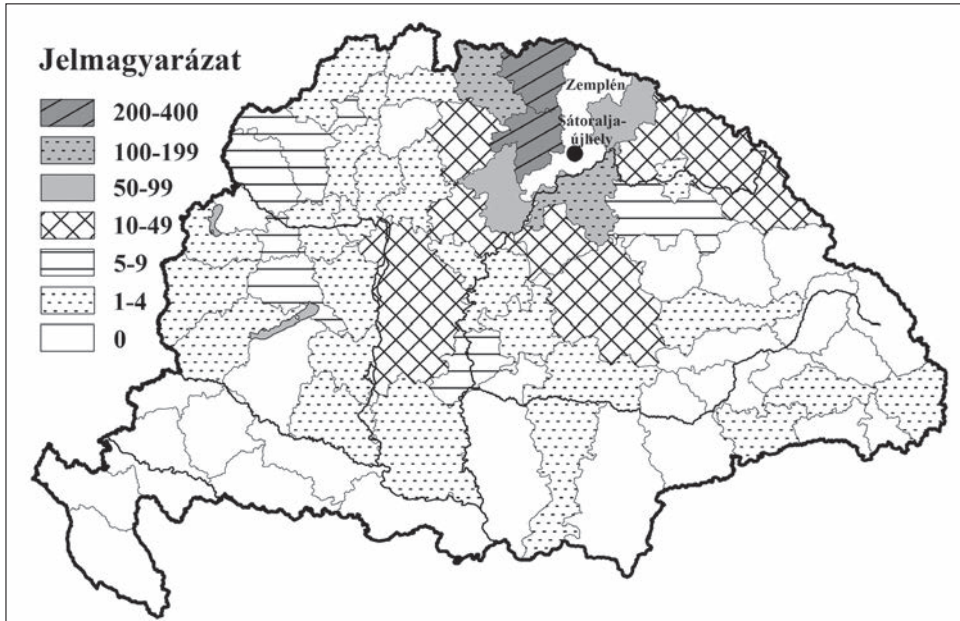
Sátoraljaújhelyen az 1869-es összeírás szerint a 9891 fős lakosságból szám szerint 4372-en (44%) születtek a vármegyeszékhelyen kívül (1910-ben már 55%). Ha korcsoportok szerinti bontást alkalmazunk, akkor is megfigyelhető a migránsok térnyerése: az 1809-ben születettek 43%-a, az 1839-es évszázad 34%-a volt helyi születésű az 1869-es adatok alapján.¹⁷ A születési helyek alapján két áttekinthető térképet (*1–2. térkép*) készítettünk, amelyek közül az első a Sátoraljaújhelyen élt, de más vármegyékben született lakosokat mutatja be. Második térképünk Zemplén vármegyére koncentrál, illetve a szomszédos vármegyékben található nagyobb településekre.

15 Magyar Nemzeti Levéltár Borsod-Abaúj-Zemplén Megyei Levéltár Sátoraljaújhelyi Fióklevéltára (= MNL-BAZML SFL), XV. 83. 77–79. doboz, Zemplén vármegye, 1869. évi népszámlálás, Sátoraljaújhely.

16 MNL-BAZML SFL XXXIII-2. Zemplén megye kerületi anyakönyvi másodpéldányainak levéltári gyűjteménye 1895–2004. Sátoraljaújhely születési anyakönyve (1896); Uo. Sátoraljaújhely házassági anyakönyve (1896, 1906). Továbbá: A Magyar Szent Korona Országainak 1910. évi népszámlálása. Magyar Királyi Központi Statisztikai Hivatal, Bp., 1912. (Magyar Statisztikai Közlemények 42., 46.). Vizsgálatunk azon alapszik, hogy 1869-ben és a korábbi évtizedekben kórházi ellátás gyakorlatilag nem létezett, a szülő nők saját otthonukban adtak életet gyermeküknek. Ha egy egyént a születése után egy másik településen írtak össze, például egy népszámlálás keretében, akkor ő ott, az új lakóhelyén bevándorlónak számított. A kutatást nehezítette, hogy még egy településen is több összeíró biztos végezte az összeírást, ami a kézírások különbözőségét hozta magával, az összeíró biztosok előszeretettel alkalmazták az ismétlődőjelet, valamint több vonatkozásban nem jártak el egyenesen. Azon települések közül, amelyekből létezett Alsó- és Felső-, illetve Nagy- és Kis- előtagú is, előfordult minden variáció (előtaggal és anélkül egyaránt). Pl. 13 alsóregmeci születésű egyén élt Sátoraljaújhelyen, a felsőregmeci pedig 14-en voltak, 22 személy csupán annyit közölt születési helyként, hogy „Regmec”. Az általunk meghatározott népességszámok kissé eltérnek a hivatalos adatoktól. Ennek magyarázata lehet, hogy a távollévőket is beírták a gyűjtőívekre, majd többnyire utólag kihúzták őket. Megjegyezzük, hogy Pozsgai Péter a Torna vármegyei távollévők vizsgálatakor ugyanilyen összeírási problémáról számolt be (pl. utólagos kihúzások, főleg a katonai szolgálaton lévők esetében). *Pozsgai Péter*: „Helybeliek” és „idegenek”. Községi illetőség Torna megyében az 1869. évi népszámlálás háztartási lajstromai alapján. *Korall* 34. (2008) 78. Ezen utólagos kihúzások számát legalább 200-ra becsüljük csak Sátoraljaújhely esetében. A kisebb járásközpontok esetében alacsonyabb számban találtunk ilyen kihúzásokat. Pl. távollévőnek minősítették a Bécsben vagy Pesten tanuló diákokat. Sátoraljaújhelyen, a népszámlálási íven kihúztak egy olyan családfőt is, aki Csörgön dolgozott jegyzőként, miközben az egész családja sátoraljaújhelyinek számított.

17 MNL-BAZML SFL XV. 83. 77–79. doboz, Zemplén vármegye, 1869. évi népszámlálás, Sátoraljaújhely.

1. térkép. Az 1869. december 31-én Sátoraljaújhelyen élt, de más vármegyében született lakosok származása vármegyénként (fő)



(Az 1869. évi népszámlálás alapján.)

Sátoraljaújhely bevándorló lakosságát először országos léptékben mutatjuk be. Eredményeinket a Dányi által közreadott későbbi, 1910-es adatokkal is összevetettük (2. táblázat). A 40 év alatt bekövetkező változások közül a legjelentősebb, hogy közel tíz százalékkal csökkent a helyben születettek, és közel négy százalékkal a zempléni születésűek aránya a más vármegyékben születettekkel szemben.

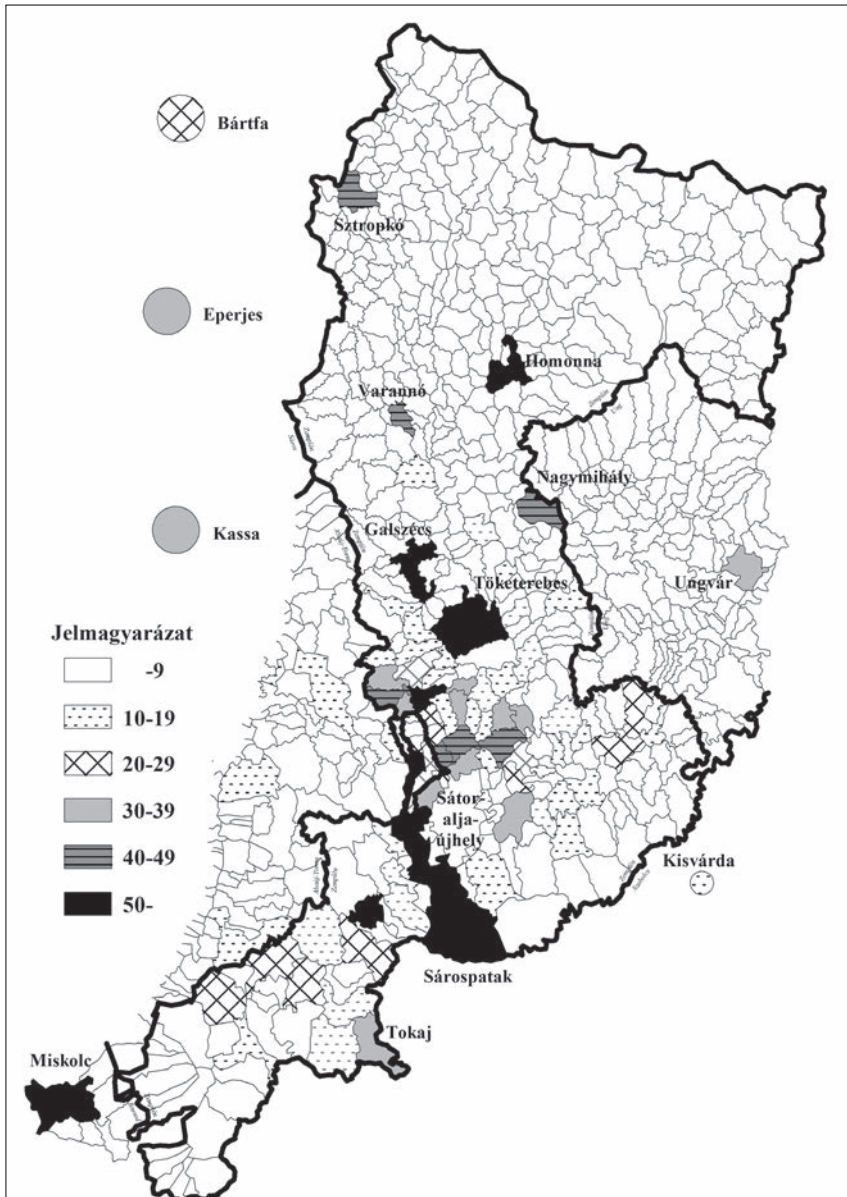
2. táblázat. A sátoraljaújhelyi lakosok születési helyének megoszlása 1869-ben és 1910-ben

Születési hely	1869	%	1910	%
Sátoraljaújhely	5519	55,80	8 993	45,46
Zemplén	2734	27,64	4 701	23,77
Más vármegye	1278	12,92	4 740	23,96
Törvényhatósági jogú város	159	1,61	824	4,17
Horvátország	1	0,01	15	0,08
Ausztria	116	1,17	386	1,95
Egyéb	84	0,85	121	0,61
Összesen	9891	100,00	19 780	100,00

(Az 1869. évi népszámlálás és Dányi Dezső alapján.)¹⁸

18 MNL-BAZML SFL XV. 83. 77–79. doboz, Zemplén vármegye, 1869. évi népszámlálás, Sátoraljaújhely; Dányi D.: i. m. (3. jz.) 111. Ausztriához számítottuk Csehországot, Morvaországot, Osztrák-Sziléziát és Galíciát is. Az egyéb kategóriába 61 lengyel, 16 német, 4 svájci, 2 olasz és 1 orosz került.

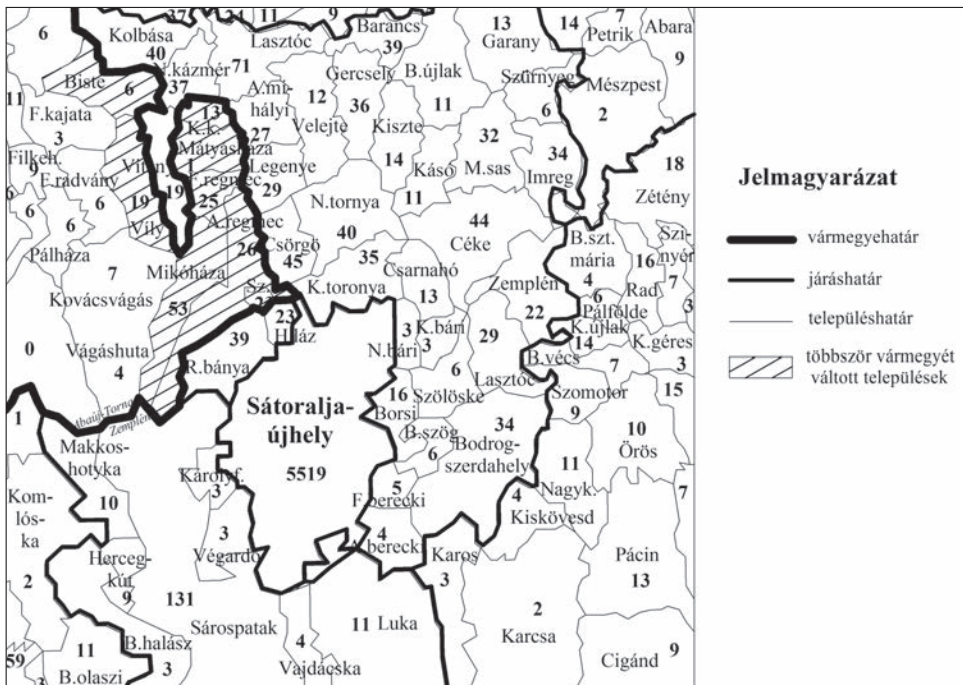
2. térkép. A Sátoraljaújhelyre beköltözők születési helyük alapján, az 1869. december 31-i állapotnak megfelelően



(Az 1869. évi népszámlálás alapján.)¹⁹

19 MNL-BAZML SFL XV. 83. 77–79. doboz, Zemplén vármegye, 1869. évi népszámlálás, Sátoraljaújhely. Térképünkön azokat a településeket ábrázoltuk, amelyekről legalább 10 fő költözött el Sátoraljaújhelyre, az 1869. év végi népszámlálás eredményei szerint. Sátoraljaújhely közvetlen vonzáskörzetét a 3. térképen kinagyítottuk.

3. térkép. A sátoraljaújhelyi lakosok születési helyeinek megoszlása
1869. december 31-én



(Az 1869. évi népszámlálás alapján.)²⁰

Noha létszámuk növekedett, a zempléni aránycsökkenése a vonzáskörzet kiterjedésével hozható kapcsolatba, mely az ipari és terciér szektor (illetve a közlekedési adottságok: 1869-ben már elérte a várost a vasút) fejlődéséhez kapcsolódott. Jelentősen növekedett a törvényhatósági jogú városokból érkezettek száma is (+2,5%).

Sátoraljaújhelynek a Zemplén megyei településeken kívül főleg a szomszédos vármegyékben fekvő települések voltak a partnerei, de közel sem egyforma mértékben (1. térkép). Számszerűleg Ung és Borsod volt a két legkevésbé jelentős kibocsátó a szomszédok közül. Ung esetében ennek az eleve alacsonyabb népesség lehetett az oka. Borsod pedig sokkal kisebb szakaszon volt határos Zemplénnel, Miskolc viszont népesebb volt Sátoraljaújhelynél, így az általános gravitációs modell törvényszerűsége szerint vonzereje is nagyobb volt Sátoraljaújhelyre, mint annak Miskolcra.²¹ A szomszédok közül (és összességében is) Sárosból és Abaúj-Tornából érkezett a legtöbb bevándorló. Abaúj vármegye esetében talán inkább a földrajzi közelség volt a döntő, hiszen Sátoraljaújhelytől nem

20 A települések közigazgatási határai közé beírt számok az adott településről Sátoraljaújhelyre beköltözött személyek számát jelentik. MNL-BAZML SFL XV. 83. 77–79. doboz, Zemplén vármegye, 1869. évi népszámlálás, Sátoraljaújhely.

21 *Pénzes János*: A periferikus területek lehatárolása térinformatikai módszerek segítségével az Észak-Alföld régió példáján. In: *Az elmélet és a gyakorlat találkozása a térinformatikában*. Szerk. Lóki József–Demeter Gábor. Rexpo Kft., Debrecen, 2010.

messze húzódott a vármegyehatár.²² Ha összevetjük az egyes vármegyékből Sátoraljaújhelyre költözők számát a származásuk szerinti vármegye és Zemplén vármegye közös határszakaszának kilométerben mért hosszával (3. táblázat), a sokaságot jobban reprezentáló fajlagos mutatót kapunk. Ezek alapján Borsod bizonyult a legjelentősebb partnernek, hiszen minden közös kilométerre közel 4 Sátoraljaújhelyen élő, de Borsodban született személy esett. Az intenzitást a domborzati viszonyok is befolyásolták.

3. táblázat. A szomszédos vármegyékben született sátoraljaújhelyi lakosok számának összevetése az érintett vármegyék és Zemplén közös határszakaszainak hosszával

Szomszédos vármegye	Sátoraljaújhelyre vándorló lakos	Egységnyi határhosszra (km) jutó bevándorlók száma
Sáros	208	3,2
Abaúj-Torna	362	3,1
Borsod	92	3,7
Szabolcs	111	1
Ung	94	0,67

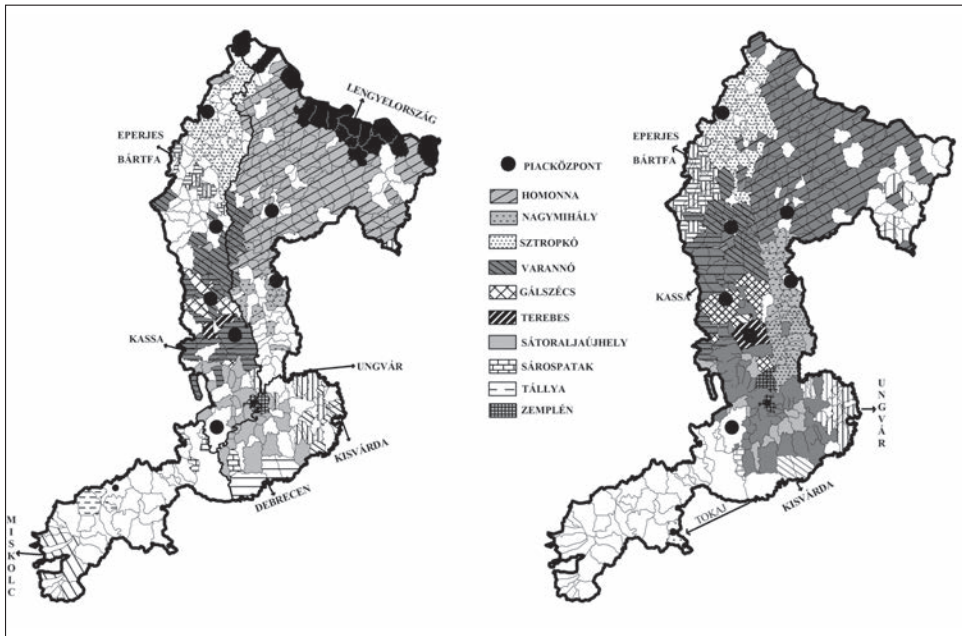
1869-ben még nem számolhatunk jelentős kivándorlással az országból, ezért a megyeszékhely felé irányuló migráció jól reprezentálja a vándorlások területi sajátosságait, az egyes etnikumok migrációs szokásainak, affinitásának különbségeit. A népszámlálási ívek alapján a ruszinok lakta Észak-Zemplén ekkor kevésbé tekinthető kibocsátó területnek (illetve kevésbé esik a megyeszékhely vonzáskörzetébe), mint Közép-Zemplén.²³ Ennek kiegészítésében a migrációs jelenségek erőteljesebbek voltak a földhiány okozta relatív túlnépesedés miatt. Itt a földszüke már a 18. században érezhető volt: az 1773-as kérdőív szerint errefelé a paraszti üzemegység átlagos mérete a negyedtelek volt.²⁴ Az agrármigráció a szőlőterületek közelsége miatt egyébként is tradicionálisnak volt tekinthető – a 19. században a Zemplén területéről Sátoraljaújhelyre költözők zöme eredetileg a mezőgazdaságban (esetleg fuvarosként vagy cselédként) kereste megélhetését, míg a távolabbról érkezők esetében ez akkor sem így volt. A zempléni származású bevándorlók arányának 1869–1910 közötti csökkenése mögött (létszámuk emelkedése

22 A Sátoraljaújhely közvetlen szomszédságában fekvő Alsóregmecet, Felsőregmecet, Kisbányácskát, Kiskázmért, Mátyásházát, Mikóházát, Vilyt (az ugyanilyen nevű pusztával együtt) 1853-ban Abaújtól Zemplénhez csatolták, majd a Bach-rendszer végén mindezt visszavonták. Véglegesen 1881-ben lettek Zemplénhez csatolva. *Oláh Tamás: A Hegyköz területrendezési változásai 1848 és 1861 között.* Széphalom 17. (2007) 231–245.

23 *Bagdi Róbert: Nyelvhatárok és kontaktzónák Északkelet-Magyarországon 1773 és 1910 között c. doktori értekezésében* részletesebben foglalkozott nemcsak a vándorlással, de pl. a beszélt második nyelvekkel, vegyes házasságokkal stb., amelyek alapján úgy tűnt, hogy a ruszinok tradicionálisabb keretek között éltek a 19. század e szakaszában.

24 Összesítés a következő forrásközlés alapján: *Takács Péter–Udvari István: Zemplén megyei jobbagy-vallomások az úrbérrendezés korából. I–III. Periférián Alapítvány, Nyíregyháza, 1995–1998.* Fényes Elek szerint a 19. század elején e térségben is jelentős a görög katolikus (ruszin) lakosság aránya.

4. térkép. Piacközpontok, vonzaskörzetek és kapcsolatuk a közigazgatási határokkal Zemplén megyében az 1715-ös Conscriptio regnicolaris és az 1773-as úrbéri kérdőpontok adatai alapján



mellett) tehát az áll, hogy megnövekedett a város ipari és szolgáltató funkcióinak szerepe, így kiterjedt a vonzaskörzete, s ez lehetővé tette az átrétegződést a környékbeli, mezőgazdaságból megélni már nem tudó lakosság számára is. Hogy korábban, 1869 előtt Sátoraljaújhely nem volt képes vonzást gyakorolni saját megyéjére, azt az 1773-as 9 kérdőpontra kapott válaszok alapján a vonzaskörzeteket bemutató térkép is mutatja (4. térkép).

Sátoraljaújhely semmiképpen sem volt teljes értékű centrum: erre nemcsak a 18. századi piacközpontok vonzásterületének kiterjedése utal, hanem az is, hogy Zemplén, Sáros, Abaúj és Szepes vármegye néhány évtizeddel később már az amerikai kivándorlás legfontosabb kibocsátó területe volt, azaz a dinamikus fejlődő település még saját hátszágának munkaerő-fölöslegét sem tudta felszívni. Erre kitűnő példa a Sáros megyei héthársi járás néhány települése (4. táblázat), ahol a magas természetes szaporodás mellett is 1880–1910 között 20–30%-kal csökkent a helyi lakosság száma. Egy generációval azelőtt azonban a népességfölösleg döntő többsége még Magyarország határain belül kereste boldogulását.

4. táblázat. Népszécsökkenés Sáros megye héthársi járásában az elvándorlás következtében

Település	1880	1910	Lakosság 1910-ben az 1880-as %-ában	Település	1880	1910	Lakosság 1910-ben az 1880-as %-ában
Alsószalók	1300	1071	82	Lubotény	756	626	83
Berzevicze	1652	1206	73	Olysó	263	160	61
Cséracs	1024	821	80	Palocsa	1 487	1 177	79
Hajtóka	288	207	72	Paloncza	1 525	1 059	69
Hámbor	566	399	70	Tarcza	723	576	80
Kijó	729	534	73	Járás összesen	28 197	23 733	84

(Forrás: Magyar Statisztikai Közlemények 42. és 46. kötet.)

Térképeinken jól kirajzolódik Zemplén szomszédjai között a „kelet” és „nyugat” különbsége is. Zemplénnek sokkal fontosabb partnere volt Sáros és Abaúj, illetve hozzájuk kapcsolódva még Szepes is, mint a keleti vármegyék, legyen szó akár Ungról, Beregről vagy Szabolcsról. Azaz a Felvidék keleti részén megfigyelhető nyugat–keleti irányú vándorlás a másutt, például Eger esetében megfigyelhető kelet–nyugat irányú tendenciákkal is ellentétes. Az 1883-as egri születési anyakönyv alapján a bevándorlók 10%-a északkeletről és 25%-a keletről érkezett (Borsod, Abaúj, Zemplén), nyugatról (Pest, Nógrád) csak 10%-uk, délről és keletről (Tiszántúl) 2-3%-uk. Az, hogy a centrumból visszaáramlás is volt Eger irányába, azt bizonyítja, hogy jelentős városi funkciókkal (vonzóerővel) bírt.²⁵ Zemplén viszonylatában Szabolcs vármegye például, bár a szomszédban feküdt, mégsem tudta megelőzni a vármegyék rangsorában még a távolabbi Szepes sem. (111 szabolcsi beköltöző a 115 szepesivel szemben!) Úgy tűnik, a Tisza földrajzi választóvonalként funkcionált itt (is). E jelenségnek egyértelműen természetföldrajzi magyarázata van – Zemplén észak–déli közlekedési folyosókkal rendelkezett (Tapoly), míg nyugati szomszédjai a Szepes–Gömöri-érchegység blokkoló hatása miatt nem. A perifériáról a centrumba (Budapest) történő vándorláshoz tehát először keletre kellett haladni, majd délre, s csak azután lehetett rákapcsolódni a vásárvonal kelet–nyugati irányba futó vasúti tengelyére. Bár a Bodrogköz falvai ugyanolyan közel vagy még közelebb feküdtek Sátoraljaújhelyhez, mint például északon Magyarizsép vagy Hardicsa, mégis alig adtak bevándorlókat. A Bodrogközbeli tulajdonképpen csak a Bodrog mentén fekvő falvak álltak intenzív kapcsolatban a központtal, mert a Bodrogköz déli részéből alig költöztek a térség központjába (például Révleányvárról 4 fő).

A vármegyék után immár a települési szintre koncentrálva, a nem Sátoraljaújhelyen születettek közül a legtöbben Sárospatakról érkeztek (127 fő, 5. táblázat).²⁶ A további sorrend: Homonna (83 fő), Lasztóc (71 fő), Miskolc (64 fő), Gálszécs (63 fő), Tolcsva (59 fő), Töketerebes (54 fő), Mikóháza (53 fő), Csörgő (45 fő) és

²⁵ MNL–HML IV-416/152. (1883) alapján. *Demeter G.*: A dualizmus kori Eger i. m. (13. jz.) 48–60.

²⁶ Józseffalvából származó bevándorlókkal (4 fő) összesen 131 fő.

Céke (44 fő).²⁷ Önmagában a Sátoraljaújhelyre költözők száma nem elegendő összehasonlítási alap, mivel a járásközpontok (például Gálszécs) sokkal nagyobb lélekszámmal rendelkeztek a vármegyeszékhely környéki falvak (például Csörgő) lakosságához képest, ezért táblázatunkban az adott településről kibocsátott népesség számát az 1869-es lélekszámához viszonyítva is megadtuk. Sátoraljaújhelyre legnagyobb arányban a környező falvakból érkeztek betelepülők, Lasztóc és Csörgő például saját népességének több mint 10%-át veszttette el, de Barancs (8%), Mikóháza (7,9%), Kolbása (5,6%), Nagytoronya (5,3%) és Céke (4,1%) is számottevő arányban bocsátott ki migránsokat.

A zempléni járásközpontok ehhez képest már kisebb arányban veszttették el lakosaikat (körülbelül 2%) – de saját megtartókéességük mellett ez a nagyobb távolságnak is köszönhető. A többi település életében már alig mutatkozott meg a Sátoraljaújhely felé irányuló tartós migráció (még a táblázatban a migránsok száma alapján előkelő helyen álló Tokaj, Mád, Monok és Tállya esetében sem).

A vármegyeszékhely a legtöbb bevándorlót a megye járásközpontjaiból vonzotta: ezek szinte kiemelkedtek járásuk települései közül. Erre a legjobb példa Homonna (2. *térkép*). A 83 homonnai születésű migráns mellett ugyanis a Homonnai járásból még 15 településről került valaki Sátoraljaújhelyre, de számuk összesen csupán 23 fő volt. A többi északi járás is ugyanilyen jelenséget mutat, például a Mezőlaborci járásból összesen 19-en telepedtek le Sátoraljaújhelyen, s közülük 5 fő érkezett a járás székhelyéről. Sztropkó 40 kibocsátott lakosával a teljes települési rangsorban is előkelő helyen szerepel, miközben a körülötte fekvő falvak összesen 11 főt adtak. E 40 fő zöme azonban az agráriumból érkezett vagy eltartott volt.²⁸ Az észak-zempléni lokális centrumokból sem lehet tehát jelentős ipari népesség áttelepülését feltételezni.

27 A rangsorban első tíz település felsorolásából kihagytuk a Galíciából (79 fő) és Lengyelországból (61 fő) érkezetteket, mivel esetükben nem mindig írták be a település nevét.

28 A példaként említett Sztropkó véleményünk szerint „csupán” lakosságának, s nem központi funkcióinak köszönhetette ezt a kiugró eredményt, mert ugyanolyan (többnyire alacsonyabb) társadalmi státuszú egyének költöztek innen Sátoraljaújhelyre, mint a falvakból. A 40 sztropkói születésű közül 26-nak volt beírva a népszámlálási ívekre a foglalkozása (a további 14 fő közül 12-en háziasszonyok, míg ketten gyermekek voltak). A 26 fő közül 4 kapás, 2 napszámos, 5 szolgáló, 1 gulyás, 1 mosónő, 1 szakácsnő, 1 özvegy gazdaasszony, 1 kocsis, 1 fuvaros, 1 eszmadiainas, 2 suszterinas, 1 szabólegény, 1 asztalos, 1 cipész, 1 gubásmester, továbbá 1 kereskedő és 1 mérnök.

5. táblázat. A máshol születettek leggyakoribb származási helyei (az onnan elszármazottak száma, arányuk saját településük lakosságához, illetve a bevándorlók létszámához viszonyítva)

Helyezés	Település	Lakosságszám	Elköltöző	A település lakosságának %-ában	A Sátoraljaújhelyre költözők %-ában
1.	Sárospatak	6 638	127	1,9	2,90
2.	Homonna	3 462	83	2,4	1,90
3.	Lasztóc	651	71	10,9	1,62
4.	Miskolc	21 199	64	0,3	1,46
5.	Gálszécs	3 404	63	1,9	1,44
6.	Tolcsva	3 201	59	1,8	1,35
7.	Töketerebes	3 913	54	1,4	1,24
8.	Mikóháza	668	53	7,9	1,21
9.	Csőrgő	435	45	10,3	1,03
10.	Céke	1 083	44	4,1	1,01
11.	Kolbása	712	40	5,6	0,91
	Nagymihály	3 516	40	1,1	0,91
	Nagytoronya	760	40	5,3	0,91
	Sztropkó	2 499	40	1,6	0,91
	Varannó	2 001	40	2,0	0,91
16.	Barancs	486	39	8,0	0,89
...
25.	Tokaj	5 012	31	0,6	0,71
30.	Olaszliszka	2 368	24	1,0	0,55
35.	Mád	3 779	23	0,6	0,53
	Monok	2 812	23	0,8	0,53
	Tállya	3 997	23	0,6	0,53

(Az 1869. évi népszámlálás alapján.)²⁹

A járási székhelyek csupán a két déli, a Tokaji és a Szerencsi járásban nem játszottak kiemelkedő szerepet. Ennek oka számos társadalmi-gazdasági tényező mellett (a Hegyalja gazdaságilag jobb helyzetben volt, mint az Újhelytől északra lévő települések) az is lehetett, hogy Magyarországot az ország közepe felé (a perifériáról a centrumba) irányuló migráció jellemezte a dualizmus korában, a Sátoraljaújhelyre való költözés pedig Tokaj és Szerencs esetében részben ezzel ellentétes irányú mozgást jelentett volna, továbbá a megyei rivális Sárospatak is közbeekelődt. Tokaj ráadásul járása déli peremén feküdt, így a vármegyeközpontba irányuló költözésben még saját járásában sem volt képes az első helyre kerülni (Tolcsva volt az első). Szerencshez (és járásához) pedig közelebb esett Miskolc, mint Sátoraljaújhely. Sátoraljaújhely vonzása tehát a megye déli részén kevésbé érvényesült, mint középen, Észak-Zemplénről pedig megállapítottuk,

²⁹ MNL-BAZML SFL XV. 83. 77–79. doboz, Zemplén vármegye, 1869. évi népszámlálás, Sátoraljaújhely.

hogy 1869 előtt a lakosság immobil volt. 1880 után már innen is jelentős volt a kivándorlás – de nem Sátoraljaújhelyre.

A földrajzi közelség következtében a Hegyalja népesebb (de nem járásközpont) települései jelentős kibocsátónak bizonyultak. Közülük Tolcsva, a teljes rangsor 6. helyezette volt a legjelentősebb, amit a már említett Tokaj (31 fő), majd Olaszliszka (24 fő), Mád (23 fő), Monok (23 fő) és Tállya (23 fő) követett. (Az elvándorlók arányát a saját településük lakosságához képest az 5. táblázat mutatja be, ez alapján e települések szerepe viszont alárendelt volt.)

A betelepülők harmadik csoportját a más vármegyékben fekvő nagyobb városok (rendszerint vármegyeszékhelyek) adták. Közülük Miskolc emelkedett ki 64 fővel, amit Kassa és Ungvár követett 38-38 bevándorlóval, majd Eperjes 36, Bártfa 21, Pest 15, Munkács és Rozsnyó 10-10 fővel. A felsorolt városok azonban csak Sátoraljaújhely szempontjából mondhatók jelentős kibocsátóknak, hiszen lakosságszámukhoz képest kevesen költöztek a zempléni vármegyeszékhelyre: Miskolc esetében a 21 ezer fős népességből 0,3%.³⁰

A sátoraljaújhelyi lakosok születési helyei alapján tehát megállapítható, hogy több migrációs típus is elkülöníthető. Érkeztek bevándorlók a környező falvakból (I. típus: „vidékről” a járásközpontba), távolabb fekvő járásközpontokból (II. típus: járásközpontokból a vármegyeközpontba), a más járásokban található falvakból a vármegyeközpontba (III. típus: „vidékről” a vármegyeközpontba). A megye északi és déli része azonban nem Sátoraljaújhely kizárólagos vonzásterülete volt, a város vonzásterülete jelentősen eltért a közigazgatási egység határaitól, miként 1715-ben vagy 1773-ban is. A nyugatról, a Felvidékről érkező beköltözők aránya az összlakosságon belül elérte a 9%-ot, míg a délről érkezők aránya a teljes lakosságon belül csak 3%-ot tett ki. Ez ugyan így is a második legfontosabb csoportnak számított, de egyértelmű, hogy Sátoraljaújhely nem vetekedhetett a centrum népességvonzó hatásával, csupán egy állomás volt a fővárosba vezető úton.

Sátoraljaújhely migráns és helybéli népességének foglalkozási szerkezete 1869-ben

A háztartásonkénti ívekre minden családfő foglalkozását feljegyezték, sőt a népszámlálás szabályai szerint a 14 év feletti gyerekek esetében is kötelező volt valamilyen tevékenységet megadni. Legfőbb feladatunknak ezen alfejezetben így azt tekintjük, hogy

- (1) megvizsgáljuk a helyben születettek és a bevándorlók közötti különbségeket foglalkozás és társadalmi rang szempontjából (1a), más várossal való összevetésben is (1b);

³⁰ A Sátoraljaújhelyről Miskolcra vándorlók aránya/száma is érdekes összehasonlítási alap lehetne a városok vonzásának meghatározásához, de ezzel e tanulmányban nem foglalkozunk.

- (2) elemezzük a migráció során megtett távolság és a foglalkozástípusok kapcsolatát: mely csoportok mekkora távolságra voltak hajlandók elvándorolni (2a-b).³¹
- (3) Eredményeinket egyéni sorsok bemutatásával is kiegészítjük, a család-fővel élő gyermekek születési helyének és idejének felhasználásával.

(1a) 1869-ben Sátoraljaújhelyen összesen 4048 főnek (az összlakosság 40,9%-a) jegyezték be a neve mellé valamilyen foglalkozást a népszámlálás során.³² Közülük 1477 fő volt sátoraljaújhelyi születésű (az összes kereső 36,5%-a).³³ A 6. táblázatból kiolvasható, hogy a helyiek aránya általában a kevésbé népes foglalkozások esetében volt magas: ezek részben tradicionálisak voltak, vagy nagy helyismeret kellett hozzájuk, illetve a kis piac miatt a foglalkozások apáról fiúra szálltak. Így például kisbíróként összesen 4 fő, aranyművesként mindössze 3 fő, de sírásóként is mindössze 5 fő kereste kenyerét, s ők döntően helyi születésűek voltak.

A középosztály³⁴ a helyi születésű társadalomban volt némileg erősebb (itt aránya 50%, a bevándorlóknál 36%), míg a bevándorlók a szegényebb, illetve alacsonyabb presztízsű rétegek között voltak felülreprezentáltak (a bevándorlók 59%-a és a helyiek 39%-a tartozott ide), de a magasabb presztízsű foglalkozások esetében arányaikat tekintve szintén a bevándorlók voltak némileg jelentősebbek (7. táblázat).

(1b) Kísérletet tettünk más városok társadalmával való összevetésre is, de a felvétel eltérő időpontja és módszerei (illetve a sokaság nagysága) miatt ezek csak tájékoztató jellegűek lehetnek.³⁵ Egerben a középosztály részesedése a bevándorlók között 50%, Sátoraljaújhelyen 36% volt. Az utóbbi település bevándorló társadalmában az alsó osztályok aránya volt magasabb (59%), míg Egerben csak 25%.

31 Elméletileg a magasabban kvalifikált emberek vándorolnak többet, így azt feltételeztük, hogy minél messzebből érkezett valaki a zempléni mezővárosokba, annál képzetesebb volt, ill. fordítva.

32 Nem számítva hozzájuk a háziasszonyokat (esetükben csupán annyit írtak be, hogy háztartásbeli).

33 Az 1869. évi népszámlálás esetében még a vármegyei hatóságok voltak a lebonyolítók, vagyis nem volt országosan egységes kritériumrendszer. Sátoraljaújhelyen ez azt jelentette, hogy pl. a földművelő, kapás, napszámos kifejezéseket írták be a népszámlálási ívekre. Ahhoz, hogy tény-szerű különbséget tudjunk tenni az elnevezések (és presztízsük) között, a város birtokviszonyait is vizsgálnunk kellene, de ez meghaladja jelen tanulmány keretét.

34 A csoportok elhatárolását ld. a 7. táblázatnál. Bár a lakosság kategorizálása igen bizonytalan és gyakran önkényes – pl. a 90 asztalos között gazdag és szegény egyaránt akadt, így egy kategóriába sorolásuk nem lenne indokolt –, az egyes foglalkozások minősítése esetében a két város vizsgálatokor igyekeztünk következetesek lenni, csoportokat nem szétvágni, ill. a számításokat több „átcsoportosítással” is megismételni. A minősítésnél problémát okozott a tradicionális „céhes”, ill. a „modern” foglalkozások besorolása is. Jövedelmi adatok híján a besorolás bizonyára hibákkal terhes, de ez a komparativitást nem gátolja.

35 Egerben a születési vagy házassági anyakönyvek olykor tartalmazzák a foglalkozást is (pl. 1883-ban), de a házasságban élők és törvényesen gyermeket vállalók között a jobb módú rétegek értelemszerűen felülreprezentáltak. Emiatt a két város közötti különbségeket kritikával kell kezelni, nem csak az egri társadalom zártságának és jobb vagyoni-jövedelmi helyzetének kell tulajdonítanunk azokat.

6. táblázat. A helyben születettek aránya és száma Sátoraljaújhelyen 1869-ben az egyes foglalkozást űzők között

Sorszám	Foglalkozás	A helyiek aránya %-ban	A helyiek száma
1.	koldus	100,0	2
2.	aranyműves	100,0	3
3.	kisbíró	100,0	4
4.	sírásó	80,0	4
5.	divatárus	75,0	3
6.	esztergályos	75,0	3
7.	borbély	71,4	5
8.	pék	63,2	12
9.	bodnár	54,5	12
10.	fűszerkereskedő	54,5	6
11.	ács	52,4	22
12.	lakatos	51,5	17
13.	ápoló	50,0	2
14.	biztosításban dolgozó	50,0	2
15.	bőrnyíró	50,0	4
16.	szatócs	50,0	10
17.	cipész	47,6	10
18.	csizmadia	46,3	124
19.	szobalány	44,4	16
20.	suszter	44,0	44
21.	földművelő	42,5	17
22.	gubás	41,3	31
23.	kalapos	40,9	9
24.	fuvaros	40,0	12
25.	kőműves	40,0	8
26.	tímár	38,3	18
27.	fiákeres	37,5	3
28.	szabó	37,5	66
29.	napszámos	36,1	60
30.	hajhász, ügynök	33,3	3
31.	mészáros	32,3	10
32.	kapás	31,7	99
33.	ügyvéd	31,7	13

Sorszám	Foglalkozás	A helyiek aránya %-ban	A helyiek száma
34.	asztalos	31,3	30
35.	pék	30,0	6
36.	szíjgyártó	30,0	3
37.	juhász	28,6	2
38.	tanár	26,1	6
39.	bádogos	25,0	3
40.	kerékgyártó	25,0	5
41.	kovács	25,0	7
42.	molnár	23,5	4
43.	csordás	20,0	1
44.	inas	20,0	2
45.	pesztonka	17,4	4
46.	cukrász	16,7	1
47.	szolgáló	16,7	64
48.	cseléd	16,4	9
49.	szakácsnő	16,4	18
50.	szücs	12,0	3
51.	bacsó	11,1	1
52.	varga	11,1	1
53.	béres	8,3	1
54.	megyei hajdú	7,7	2
55.	dajka	3,8	1
56.	kocsis	3,8	3
57.	adó-hivatalnok	0,0	0
58.	bojtár	0,0	0
59.	gazdatiszt	0,0	0
60.	kőfaragó	0,0	0
61.	mérnök	0,0	0
62.	orvos	0,0	0
63.	pap	0,0	0
64.	téglavető	0,0	0
65.	vasúti mérnök	0,0	0

(Az 1869-es népszámlálás alapján.)³⁶

³⁶ Táblázatunkban csak a helyi születésűek számát és arányát tüntettük fel, a bevándorlókékat nem. MNL-BAZML SFL XV. 83. 77–79. doboz, Zemplén megye, 1869. évi népszámlálás, Sátoraljaújhely.

7. táblázat. A sátoraljaújhelyi helyi születésű és bevándorló társadalom különbségei az 1869-es népszámlálási ívek foglalkozási adatai alapján

Csoport	Létszám	A teljes városi társadalom %-os megoszlása	Helyi születésűek %-os megoszlása	A helyiek %-os részecése a teljes csoportból	Bevándorlók száma	A bevándorló társadalom %-os megoszlása	A bevándorlók %-os részecése a teljes csoportból	Példák
<i>Felső rétegek</i>	50	1,9	13	1,5	37	2,1	74	mémőkök, orvosok, papok, hivatalnokok
Felső rétegek és felső középosztály együtt	90	3,4	22	2,5	68	3,8	75,5	tanárok, adószedők, banktisztviselők, vasúti mérnökök
<i>Középosztály</i>	1080	41	435	49,8	645	36,1	59,7	kézművesek, kereskedők
<i>Alsó középosztály</i>	96	3,6	36	4,1	60	3,3	62,5	szabók, cipészek (alacsony presztízsű szakmák), besorozott hivatalnokok, altisztek
<i>Alsó rétegek</i>	1390	52,5	341	39,1	1049	58,8	75,5	paraszatok
Ebből agrár	558	21,1	183	21	375	21	67,2	téglaipart, szőlők, cselédek, koldusok, mosónők, kenyérsütők, fuvarosok
Ebből ipari és tereier	735	27,8	124	14,2	611	34,2	83,1	
<i>Összesen</i>	2565	100	873	100	1783	100	67,1	

(Saját számítás az 1869-es népszámlálás alapján.)³⁷

37 Táblázatunkban csak a helyi születésűek számát és arányát tüntettük fel, a bevándorlókét nem. MNL-BAZML SFL XV. 83. 77–79. doboz, Zemplén megye, 1869. évi népszámlálás, Sátoraljaújhely.

8. táblázat. A helyi születésű és a bevándorló társadalom rétegződése Egerben 1883-ban a születési anyakönyvi kivonat adatai alapján

Társadalmi csoport	Bevándorlók %-os megoszlása	Helyiek %-os megoszlása	A teljes társadalom %-os megoszlása
Felső rétegek (ügyvédek, hivatalnokok, orvosok)	12	22	20
Kereskedők	1	14	17
Kézművesek (cipészek, ácsok, szabók)	48	10	14
Alsó középosztály (szekeres, pincér)	12	28	24
Paraszrok, cselédek	25	20	22

(Forrás: *Demeter Gábor–Bagdi Róbert: The Role of Horizontal and Vertical Mobility in the Reproduction and Transformation of Local Society. A Statistical Analysis of Two County Seats: Eger, Sátoraljaújhely (1867–1910).* In: *Political, Social, Economic and Cultural Elites in the Central and South-East European States in Modernity and Post-Modernity.* III. Ed. Penka Peykovska–Gábor Demeter. BAS Institute for Historical Research, Bp.–Szófia, 2010. 43–55., az MNL-HML-ben őrzött anyakönyvek alapján.)

Sátoraljaújhelyen a helyi születésű lakosság talán szegényebbnek is tekinthető: míg Egerben a helyi születésűek esetében az alacsony presztízsű szakmák aránya 20%, Sátoraljaújhelyen ez 39% volt. A helyi születésű alsó középosztály esetében az arány 28% (Eger) és 4% (Sátoraljaújhely). A felső és felső középosztály a helyi születésű lakosság 22%-át tette ki Egerben, Sátoraljaújhelyen pedig a 4%-át. Míg azonban Egerben a bevándorlók 12%-a, Sátoraljaújhelyen csak 6%-a tartozott ide – igaz, ez utóbbi csoport így is a városi elit háromnegyedét tette ki, míg Egerben csak negyedét-harmadát. A helyi születésű elit tehát Sátoraljaújhelyen igen szűk, de nyitott réteg volt, Egerben viszont zártabb társadalom (60% feletti helyi születésű lakosság) várta a beköltözőket (7–8. táblázat).

(2a) A migrált távolság és a foglalkozások presztízse közötti összefüggés vizsgálatakor Sátoraljaújhely esetében elemeztük, hogyan kerültek az egyes beköltözők két kiválasztott, földrajzilag távolabb eső városból, Győrből és Pestről a zemp-léni vármegyeszékhelyre.

A nyugat-dunántúli városból 4 polgár költözött Újhelyre. Egyikük, az 1828-ban született megyei hajdú őrmester valószínűleg húszas évei elején került Sátoraljaújhelyre. Viszonylag későn házasodhatott: 17 éves felesége 12 évvel volt fiatalabb nála, s egy évvel a házasságkötés után, 1858-ban már életet adott első gyermeküknek. 1869-ben már öt gyermeket nevelt a házaspár, a legkisebb még egyéves sem volt. Győrből került Újhelyre egy orvos is, aki 1831-ben született. Helybeli felesége 12 évvel volt fiatalabb nála, gyermekük nem volt 1869-ben. A másik két eset már „rendhagyóbbnak” tűnik. Az első: egy 1816-ban született tokaji órásmester, aki Győrből hozott feleséget, gyermekeik viszont már újhelyi születésűek voltak. Végül egy 1839-ben már Sátoraljaújhelyen született nőtlén és gyermektelen cipésmester idős (1806-ban született) apja származott Győrből (egy háztartásban élt fiával).

Az ország középpontjából, Pestről 15 fő költözött Sátoraljaújhelyre, és mindannyian viszonylag magas társadalmi presztízsű foglalkozást űztek. Találtunk közöttük két kőfaragó mestert (feleségeik helybeliek voltak), de a téglavetők és a

bádogosok között is dolgozott pesti származású legény. (Mindkét szakma viszonylag nagy szakértelmet kívánhatott vagy hiányszakma volt, mert a téglavetők közül senki sem született helyben. Az egyik téglavető mester Sziléziából, a másik Herceghátról érkezett, a legények pedig Csehországból, Ausztriából, illetve lengyel földről származtak.) A bádogos szakmában ugyancsak messziről (például Kolozsvárról) érkezett szakemberek dolgoztak, de a legények között is akadt két pesti (ők 1845-ben és 1850-ben születtek).

A pesti születésűek vizsgálata során a „legkülönlegesebbnek” és módszertani szempontból legtanulságosabbnak egy 1839-ben Sátoraljaújhelyen született kereskedő sorsát találtuk (neki a felesége volt pesti születésű). Gyermekai adatai alapján húszas éveinek elején költözhetett Pestre, majd évek múltával ott feleségül is vett egy nála hat évvel fiatalabb lányt. Felesége már 19 éves korában megszülte első gyermeküket (1864). 1868-ban még Pesten élhettek, mert ott született meg egy gyermekük. A következő gyermek 1869-ben már Sátoraljaújhelyen született. Ha tehát csak a családfő adatait néznénk, úgy tünne, mintha ki sem mozdult volna szülővárosából, mindeközben a gyermekei születési helyei elárulják, hogy életéből minimum öt évet a fővárosban töltött.

Ez az esetszám önmagában még nem igazolja, hogy a messzebről érkezők képzettsége (vagyon, presztízse) nagyobb volt. Nemcsak a Magyarország távolabb eső régióiból érkezőket vizsgáltuk meg tehát, hanem egy Sátoraljaújhely közvetlen szomszédságába eső települést, a környék legnagyobb kibocsátóját is. A Lasztócon született és onnan Sátoraljaújhelyre bevándorlókra (71 fő) általában igaz, hogy a magasabb társadalmi presztízssű csoportok alulreprezentáltak voltak közöttük. Legmagasabb társadalmi státuszúnak összesen 4 fő (3 kereskedő és egy ügyvéd), továbbá 6 feleség számított, valamint egy idős eltartott édesapa (összesen 11 fő). Mivel a népszámlálás az adott időpont állapotát rögzítette, azt nem tudjuk pontosan, mikor költöztek Sátoraljaújhelyre (viszont a családban élő gyermekek születési helye és ideje ugyancsak segíthet számunkra).

A Lasztócról származó kereskedők közül a legidősebb 1806-ban született (1869-ben már özvegy volt). Harmincéves nőtlen fiával és két szolgálival élt együtt. Apa és fia is lasztóci születésű volt, tehát valamikor a fiú születése után költöztek Sátoraljaújhelyre. A második legidősebb lasztóci származású (liszt)kereskedő 1829-ben született, felesége vele egyidős, de sátoraljaújhelyi születésű volt. Négy gyermekük volt (születési éveik: 1856, 1860, 1865 és 1869), mindannyian Sátoraljaújhelyen születtek, így a családfő 1870 első napjaiban már legalább 15 éve helybeli lakos volt. A harmadik (özvegy) kereskedő 1830-ban született, és három tíz éven aluli gyermekével élt egy háztartásban, akik mindannyian újhelyi születésűek voltak. Születési évük 1861, 1864, 1868, vagyis a kereskedő legalább kilenc éve élt a vármegye székhelyén. A lasztóci származású ügyvéd 1820-ban született, s a népszámláláskor már a második (közeli, kolbásai származású) feleségével, valamint öt gyermekével élt együtt. A gyermekek már mind Sátoraljaújhelyen születtek 1853 és 1869 között. Néhány lasztóci nőt férje révén számítottunk a maga-

sabb társadalmi rétegekhez. (Lehetséges, hogy az apjuk révén is ideszámítottuk volna őket, ilyen típusú adatok azonban nem álltak rendelkezésre.)³⁸

A második nagy csoportba azokat a mesterembereket soroltuk, akik szakmájuk csúcán álltak. Életkoruk többnyire 30 és 40 év között volt, de akadt közöttük egy 1823-as születésű családfő is. Létszámukat tekintve nem voltak sokan: 2 szabó-, 3 csizmadia-, 1 gubás-, 1 bodnár-, 1 bőrníró- és 1 mészárosmester, továbbá 2 gubás- és 1 cipézmester felesége tartozott hozzájuk (összesen kilenc családfő, három feleség, továbbá három gyermek). Bevándorlásuk körülményei nem mutatnak semmi „rendkívülit”: többnyire egy helybelivel házasodtak össze, és – két kivétellel – már az összes gyermekük Sátoraljauhelyen született. E társadalmi csoporthoz volt esélye csatlakozni az 5 lasztóci inasnak, illetve legénynek, akik életkoruk szerint 15 és 25 év közöttiek voltak (1 suszterinas, 1 szabóinas, 2 asztalossegéd és 1 gubáslegény tartózkodott 1869 végén Sátoraljauhelyen).

A harmadik csoportba a földműveseket, illetve lasztóci születésű feleségeiket soroltuk (9 férfit és 3 nőt). Esetükben foglalkozásként azt írták be, hogy „kapás” vagy „napszámos”. Előfordult olyan eset is, hogy az 1797-ben született kapással (felesége 1810-es születésű volt) együtt élt még legkisebb, alig 20 éves fia. A családból egyedül ez a fiú született Lasztócon, míg szülei Cselejen, illetve Abaújváron. Egy másik esetben a családfenntartónak beírt kapás családjából senki sem született Lasztócon, kivéve a családfő apját, akit öregségére fia befogadott. A családfő már Magyarizséken született, felesége Sztropkón, gyermekeik pedig Sátoraljauhelyen. A család tagjai közül tehát a nagyapa tette meg a legnagyobb vándorutat életében.

A földművesek csoportjára láthatóan ugyanúgy jellemző volt a mobilitás, mint a magasabb presztízsűekére, de ők kisebb távolságot tettek meg egy generáción belül. Az összes eddig nem említett személy szolgáló (illetve kisebb részük szakácsnő) volt, mindannyian a 20. életévük körül jártak.

Egy családot emelünk még ki, egy 1825-ben született molnárét. Ő maga Imregen látta meg a napvilágot, majd húszas éveinek végén feleségül vett egy 13 évvel

38 Sátoraljauhelyen így összeírták egy birtokos (bár a parasztságra vonatkozó szóhasználat eltérő volt az összeírásban, itt bizonyosan jobb módú emberről volt szó) feleségét, aki 1808-ban született (férje még 1796-ban), gyermekeik – ha voltak – már nem éltek velük egy háztartásban. Újhelyen élt továbbá egy málcái származású jegyző felesége, születési évük 1842 és 1846, élő gyermekük nem volt. Ehhez a csoporthoz számítottuk még egy rőfös kereskedő feleségét, a házaspár tagjai 1834-ben, ill. 1838-ban születtek. Két gyermekük (tíz és hét évesek) egyaránt újhelyi születésű volt. Édesanyjuk így kb. 20 éves korában került a városba, 1858 körül. Sátoraljauhelyen élt még egy megyei hivatalnok felesége is, 1847-ben született (férje tíz évvel idősebb volt nála és nagykászéri származású). Egy gyermekük volt, aki Magyarizséken született 1868-ban (a pesztonka is onnan származott!). A család a gyermek megszületése után, 1869-ben költözött a vármegye központjába. Egy 1848-as születésű lasztóci fiatalasszony feleségül ment egy cigándi, nála hét évvel idősebb kereskedőhöz. Első gyermekük Sátoraljauhelyen, 1869-ben született. Utoljára hagytuk egy rabbisegéd feleségét (a férj és a feleség is 1824-es születésű volt). A férje Tállyán született, ő maga Lasztócon, viszont az első gyermek 1856-ban Kiskázméron. Három év múlva már Újhelyen éltek, mert az életben lévő második és további gyermekük már ott született.

fiatalabb magyarizsépi leányt. Az biztosnak tűnik, hogy már 1855-ben Lasztócon laktak, mert az elsőszülött gyermek itt született. 1857-ben, 1860-ban, 1863-ban, 1865-ben és 1869-ben ugyancsak Lasztócon születtek a gyermekek (összesen hat élő gyermek volt a családban). Az utolsó megszületése után költözhetek Sátoraljaújhelyre.³⁹

(2b) Nemcsak településtípusonként vizsgálhatjuk meg feltételezésünket, hanem az eltérő társadalmi presztízzsel bíró foglalkozástípusok szerint is. A magasabb társadalmi presztízsű rétegek közül az ügyvédekot választottuk ki részletesebb elemzésre mint legnépesebb értelmiségi csoportot, de előbb egy rövid kitérőt teszünk a többi értelmiségi szakma bemutatása céljából. Az 5 sátoraljaújhelyi vasúti mérnök például Tokajból, Kassáról, Debrecenből, Keszthelyről és német földről (Württemberg tartományból) származott. A 2 vaspálya-mérnök munkahelyi kötelezettsége valószínűleg nem sokban különbözött az előzőekétől, az egyikük Szepesvártól – németül Wriszen – nevű településen született, a másik Poroszországban. Végül a „vasúti vállalkozók” (4 fő) fele sem volt helyi, ők Sáros vármegyében, illetve Porosz-Sziléziában születtek.⁴⁰ A papokat az ország legkülönbözőbb vidékéről helyezte ide szolgálatra a római katolikus egyház.⁴¹ Az orvosok is mind betelepülők voltak. Közülük 1 fő a szomszédos Csörgőről (iskoláit nyilván másutt végezte, tehát többszörös migránsnak tekinthető), míg a másik 2 a Nyitra vármegyei Nagysurányban, illetve Győr városában született.

Következtetésünk, miszerint a kisebb távolságról érkezett beköltözők alacsonyabb presztízsű foglalkozásokat űztek,⁴² egy részletesen megvizsgált társadalmi csoport esetében nem bizonyult érvényesnek. Az értelmiségiek közül magas számuk miatt az ügyvédekot emeltük ki: Sátoraljaújhelyen összesen 41 fő tartozott közéjük, míg a papok létszáma 7, az orvosok száma pedig csupán 3 volt. A sátoraljaújhelyi ügyvédek szűk egyharmada, összesen 13 fő volt helybeli születésű (6. táblázat).

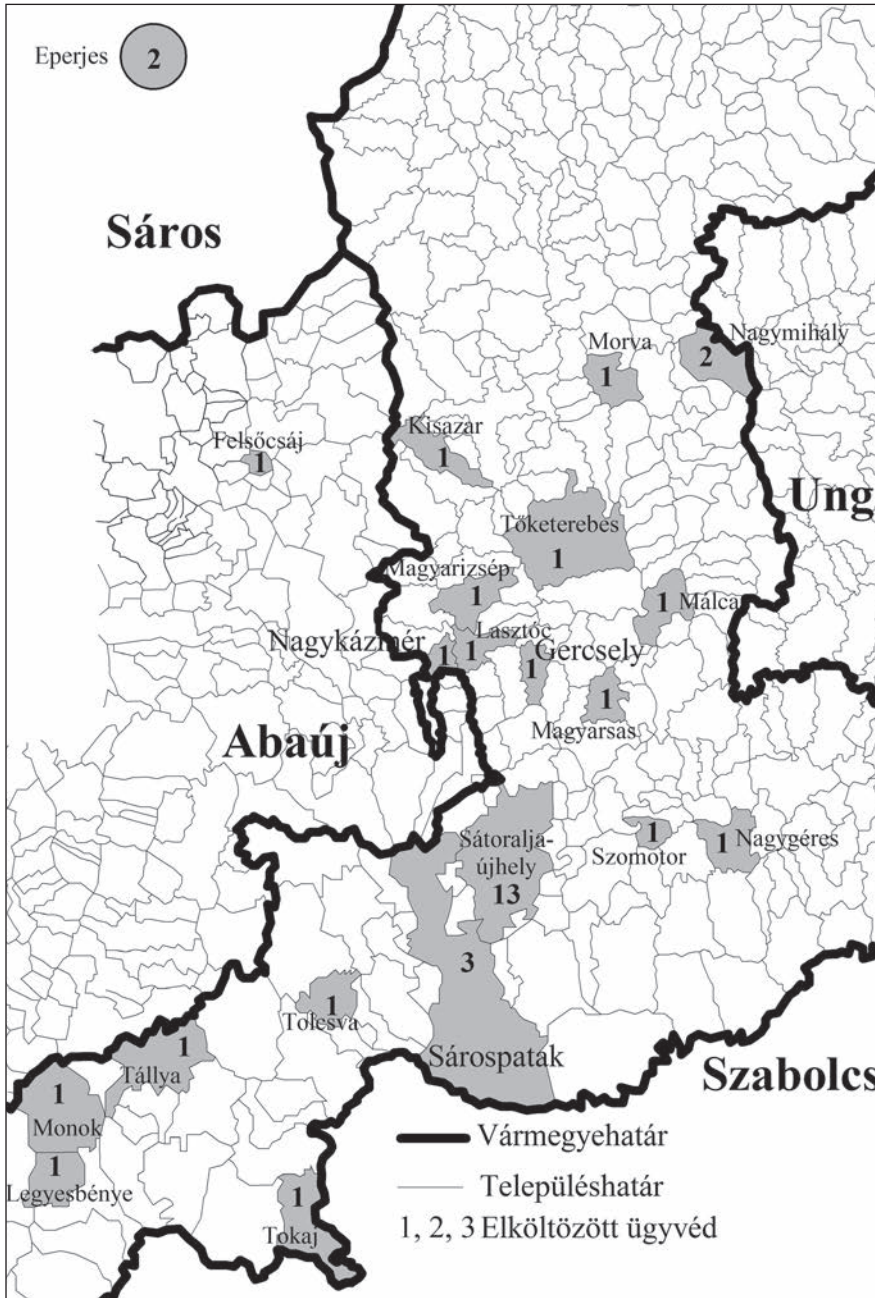
39 A Sátoraljaújhelyre érkezők között a népszámlálási ívek szerint számtalan olyan bevándorlót találtunk, aki a rokonaihoz érkezett, és a városban lelt otthonra. Jellemzőnek találtuk még az olyan házaspárokat, akik mindketten bevándorlók voltak (azt viszont nem tudhatjuk, hogy együtt érkeztek vagy itt ismerkedtek meg).

40 A vasút ráadásul más alkalmazottakat is messzi tájról sodort Zemplénbe: pl. az egyik éjjeliőr Tirolból származott. Rajta kívül 1 vasutas és 1 vasúti hivatalnok Troppauból (Osztrák-Szilézia), a vasúti felügyelők egyike Ungvárról, a másik pedig Csehországból származott.

41 Születési helyeik: Veszprém, Derziba (Pozsony vm.), Jánosvölgye (Zemplén vm., Homonnai járás), Tata (Esztergom vm.), Pécs (Baranya vm.), Kecskemét (Pest-Pilis-Solt-Kiskun vm.), Bajmok (Bács-Bodrog vm.). A 2 papnövendék is Szepes vármegyében, ill. a Kiskun kerületben született.

42 Bencsik János a tokaji értelmiség vizsgálata esetében ugyanilyen következtetésre jutott. Tokajban ugyanis az általa meghatározott 121 értelmiségi családfő közül csak 14-en születtek helyben. *Bencsik János*: Egy hegyaljai város, Tokaj 1869-ben. A város társadalmának elemzése. Tokaj és Hegyalja 17. (1996) 137.

5. térkép. Az 1869-ben Sátoraljaújhelyen élt ügyvédek születési helyei



(Az 1869. évi népszámlálás alapján.)⁴³

43 Az ügyvédek születési helyeinek közigazgatási területét szürkére színeztük. A közigazgatási területre írt számok az onnan származó ügyvédek számát jelentik. Nem szerepel a térképen 5 ügyvéd, 2-nek a

A papokhoz vagy az orvosokhoz képest az ügyvédek sokkal szűkebb területről kerültek Sátoraljaújhelyre: csupán 1 fő származott Pestről, a többiek többnyire Zemplénből, illetve egy részük Abaújból. Az is megállapítható, hogy az ügyvédek születési helyeinek megoszlása közelített a teljes lakosság származási megoszlásához (5. térkép, vö. 6. térkép).

Az ügyvédek közül a legidősebbek és a legfiatalabbak voltak „tösgyökeres” sátoraljaújhelyiek. A 2 legidősebb helyi származású ügyvéd 1797-ben és 1800-ban született. A következő generációban, 1816 és 1834 között 25 ügyvéd született. Közülük mindössze 4 fő volt helybeli születésű. A 32 évesnél fiatalabb korosztályban (összesen 14 fő) már 7-en születtek Újhelyen. A korösszetétel alapján úgy tűnik, hogy 1848 előtt kevés ügyvédre volt szükség, és ők is helybeliek voltak. 1849 után a megnövekedett feladatok több ügyvédet is a városba vonzottak (ők születtek 1816 és 1834 között). Majd valószínűleg a „nagyobb kereslet” hatására a helybeli polgárok is egyre nagyobb számban szánták ügyvédnek gyermekeiket.

A népszámlálási ívek alapján – korlátozottan – lehetőség van az ügyvédek egyéni sorsának a nyomon követésére is.⁴⁴ A két fiatalabb generációnak több gyermeke is volt, így lehetőségünk van figyelemmel kísérni vándorlásukat. Közülük néhány kivételesnek tűnő példát emelünk ki.

Egy vármegyei törvényszéki ügyvéd például 1827-ben született Monokon. Felesége öt évvel volt fiatalabb nála és Mádon született. Gyermekeik születési helye alapján házasságkötésük után többször váltottak tartózkodási helyet a két település (Monok és Mád) között, végül valamikor 1855 után telepedhetett le a család Sátoraljaújhelyen. Egy 1829-ben Gercselyen született ügyvéd Miskolcon alapított családot, mert felesége oda való volt. Első gyermekük még ott született (1861-ben), viszont a második élő gyermekük 1867-ben már Sátoraljaújhelyen, így valamikor 1861 és 1867 között költöztek a vármegyeszékhelyre. Egy másik 1829-ben született ügyvéd 10 évvel fiatalabb feleségével együtt (mindketten helybeli születésűek) a házasságkötés után Hajdúnánásra költözött, mert 1862-ben gyermekük már ott jött világra. Mivel több életben lévő gyermekük nem volt, így nem tudjuk, hogy mikor költöztek vissza Újhelyre.⁴⁵

születési helye olvashatatlan, míg a többieknek kívül esett Sátoraljaújhely szűkebb körzetén (1 fő Pesten, 1 fő Bereg vármegyében, míg 1 fő az Abaúj vármegyei Strázsán született). MNL-BAZML SFL XV. 83. 77–79. doboz, Zemplén megye, 1869. évi népszámlálás, Sátoraljaújhely.

44 Nehézséget jelent a kutatásban, hogy a népszámlálási ívek háztartásonként készültek, így ha egy családfő külön háztartásban lakott szüleitől, akkor csak a születési helye maradt az egyetlen adat korábbi vándorlása bizonyítékaként. Nem tudjuk megvizsgálni a feleségek származását sem, ill. azok szüleinek társadalmi helyzetét.

45 Egy 1822-ben Sárospatakon született ügyvéd Gömör vármegyében született felesége 19 évvel volt fiatalabb férjénél, gyermekük 1862-ben már Újhelyen látta meg a napvilágot. Az 1827-ben az abaúji Strázsán született ügyvéd fiatal korában (valamikor a húszas éveinek elején) kerülhetett Sátoraljaújhelyre, mert már itt nősült meg, felesége 1839-ben helyben született. Gyermekeik 1859-től már itt születtek. Az 1833-ban, Töketeremesen született ügyvéd felesége Szepes vármegyéből származott, de gyermekeik 1865-ben és 1867-ben már Újhelyen születtek. Az 1819-ben, helyben született ügyvéd 1869-ben már özvegy volt, minden gyermeke helyben született, így ő valószínűleg nem költözött el egyszer sem élete során.

A népszámlálási ívek két esetben engedtek a társadalmi státus változására következtetni. (Az esetek többségében a családfő szüleiről semmiféle információ nem állt rendelkezésre.) Az egyik esetben egy 1813-as bodrogszentmáriai születésű birtokos (felesége rozvágyi származású) egy háztartásban élt hat gyermekével. Közülük a második gyermek tanulta ki az ügyvédi szakmát. Teljesen más környezetből indult egy 1845-ben született ügyvéd. Már apja is helyi születésű, de foglalkozását tekintve ácslegény volt. 1869-ben három gyermeke élt vele egy háztartásban.

Az ügyvédek többségét már a szűkebb családja révén is érintette valamilyen mértékű vándorlás. Ez azonban nem haladta meg a regionális szintet, hiszen az ügyvédek többsége vagy helyben született, vagy Zemplén vármegye egy másik településéről származott. Előfordult, hogy egy közeli vármegyéből jött családjuk egy tagja. Térképünkön (5. térkép) egy terület számít „sötét foltnak” a születési helyek alapján: Felső-Zemplén. A többnyire ruszinok által lakott terület még nem tudott bekapcsolódni az országos vándorlási „rendszerbe”, s a lakosság képzettségében mutatkozó hátrányt valószínűleg a természeti adottságok is erősítették.

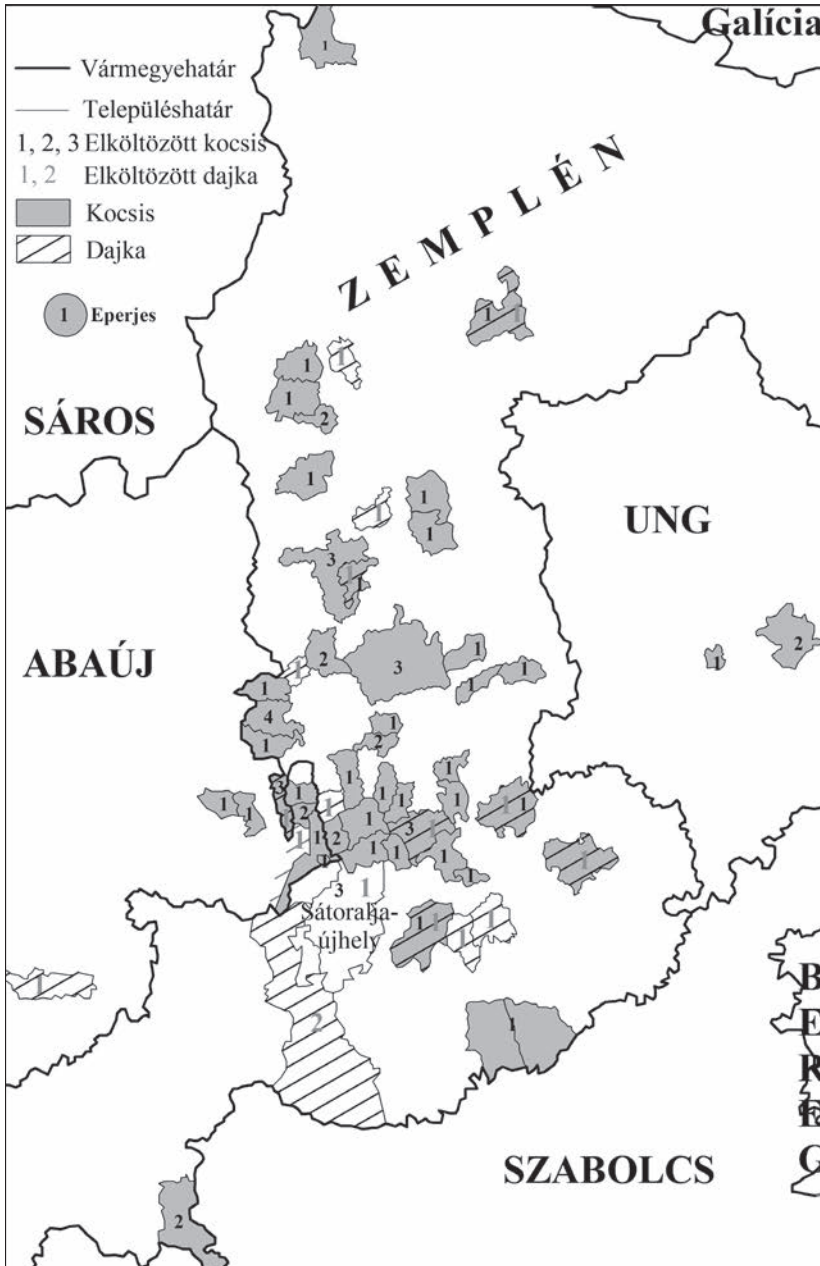
Alacsonyabb társadalmi presztízzsel rendelkezőnek tekintettük a különböző mesterségek képviselőit. Közülük a legnépesebb csoportot, a szabókat emeljük ki, akik Sátoraljaújhelyen összesen 176-an voltak. Közülük 66 fő volt helyi születésű (37,5%), ez az arány a mesterek esetében 45% (42-ből 19 fő). A legények, a segédek, inasok esetében valamivel alacsonyabb értéket kaptunk (23,5, 36,8, illetve 30%).⁴⁷

A szabók egy része Zemplén megyén kívülről származott. A Zemplén vármegye esetében már korábban említett „kelet-nyugati” migrációs különbség jelentkezik az ő esetükben is: Ungból 3, Szabolcsból 2, míg Máramarosból csupán 1 szabó költözött Sátoraljaújhelyre, ugyanakkor Abaújból 12-en, Sárosból 8-an, míg Szepesből 9-en települtek a zempléni központba. (Ők valószínűleg szlovákok vagy németek lehettek, tehát asszimilációs hatást is feltételezhetünk a városban.) A szabók esetében a szaktudás és az emelkedési lehetőségek fontosságát mutatja, hogy az összes betelepülőhöz képest ők szélesebb területről származtak. Az északi járási székhelyek szerepe is hangsúlyosabb – Homonnáról 4 fő, Szinnáról 2 fő⁴⁸ érkezett, sőt egyes északi falvak is szerephez jutottak. Ráadásul a távolról beköltözők között még morvaországi és galíciai származású is volt (6. térkép).

47 A népszámlálási íveken nem tüntették fel következetesen, hogy az illető mester, legény vagy inas volt-e. A 176 egyén közül, akinek szabó volt a mestersége, 85-nél csak a „szabó” bejegyzést írták be. Ezzel szemben 91 főnél pontosan megjelölték „beosztását”: 19-en inasok, 10-en segédek, 17-en legények és 42-en mesterek voltak. Következésképp az egyes mesterségek vizsgálatát inasokra, legényekre és mesterekre nem lehet kiterjeszteni, mert minden csoportban az összeírtak kb. felének nem pontosították a státuszát.

48 Szinnáról összesen 6-an érkeztek Sátoraljaújhelyre, így a 2 szabó már jelentős számúnak nevezhető közöttük. A szinnai beköltözők között még volt egy mézeskalácsos-mester is.

7. térkép. Az 1869. december 31-én Sátoraljaújhelyen élt kocsisok és dajkák születési helyei



(Az 1869. évi népszámlálás alapján.)⁴⁹

49 Nem szerepel a térképen a dajkák között 8 fő, mert születési helyük nem Sátoraljaújhely szűkebb körzetében volt: Barót (Háromszék), Mályi (Borsod), Hunfalva (Szepes), Nyíregyháza (Sza-

A legalacsonyabb társadalmi presztízssú foglalkozások közül a fuvaros-kocsisokat és a dajkákat vizsgáltuk meg részletesebben. Sátoraljaújhelyen mindkét csoportban túlnyomórészt bevándorlókat találtunk. A 80 kocsis közül csupán 3, a 26 dajka közül pedig mindössze 1 született helyben (6. táblázat, 7. térkép).

A dajkák többsége a vármegye határain belül született, de akadt néhány, aki távolabbról érkezett (Barót község révén Háromszék, a cári Oroszország részét képező lengyel terület, Galícia, Szepes és Borsod képviseltette magát 1-1 egy fővel).

A kocsisok legnagyobb számban ugyancsak Zemplén középső részéről települtek be, míg kisebb számban a környező vármegyékből (Sáros: 3 fő, Szepes, Borsod, Abaúj és Ung 2-2 fő). Itt nem volt kimutatható a nyugatról keletre vándorlás dominanciája. A kocsisoknál a legtávolabbi születési hely Hajdúdorog (1869-ben még Bihar vármegye része) és Eger (Heves) volt. Mindkét foglalkozás képviselőinek származási helyei szűkebb körzetet jelölnek ki a szabókhöz képest. Figyelemre méltó, hogy Hegyaljáról senki sem szegődött el ilyen munkára, amelynek magyarázata az lehet, hogy saját településükön is találhattak a szőlőben munkát.

Mindkét megélhetési forrás döntően a bevándorlók számára jelentett lehetőséget. Közös jellemzőjük volt továbbá az alacsony átlagéletkor: a kocsisok esetében ez 28,8, a dajkáknál pedig 25,4 év volt.⁵⁰ (Sátoraljaújhelyen ugyanekkor az ügyvédek átlagéletkora 38,8 év.) Családi állapotukat tekintve a többség egyedülálló volt.

(3) Sátoraljaújhely társadalmának tehát jelentős részét tették ki a bevándorlók. Megállapíthatjuk, hogy az alacsonyabb társadalmi presztízssú csoportok tagjai vagy a szegényebbek nagy valószínűséggel nem tettek meg hosszú vándorutat (ez majd egy generációval később, a kivándorlás idején lesz jellemző), s új lakóhelyükön sem tudtak magasabb presztízssú munkát vállalni. Ez még gyermekeikre is igaz. A Sátoraljaújhelyre elszármazó lasztóciák példája jól illusztrálja ezt a helyzetet (pesztonkák, inasok, mindenesek). A 71 lasztóci beköltöző közül csupán egy akadt, aki ügyvéd lett.

A bevándorló apák és már helyinek számító fiaik/utódaik helyzetét két időmetszetben, 1896-ban és 1906-ban megvizsgálva, mintegy 100 szelektált (és sajnos a társadalom egészére nézve nem reprezentatív) adatot sikerült összegyűjteni a két év anyakönyveiből. A középosztály soraiba született gyermekek mintegy harmada került magasabb társadalmi státusba, és 1906-ra csak 10%-uk került lejjebb a társadalmi ranglétrán. Az alacsony osztályból származók kiemelkedési lehetősége 20-30%-os volt, a magas presztízssú apáktól származó gyermekek/utódok fele megtartotta pozícióját, fele pedig a középosztály soraiba került. Teljesen deklaszcizálódott nem volt soraikban (9. táblázat).

bolcs), ill. egy-egy galíciai és Oroszország lengyel területén fekvő falu. MNL-BAZML SFL XV. 83. 77–79. doboz, Zemplén vármegye, 1869. évi népszámlálás, Sátoraljaújhely.

50 A nem egészen 29 éves átlagéletkort egy-egy 49, 52, 54 és 55 éves alkalmazott kora növeli meg a legjobban. A kocsisok között a legnépesebb korosztály a 25 éveseké volt 12 fővel, majd a 20 évesek következnek 7 fővel, végül a 23, ill. a 27 évesek 6-6 fővel.

9. táblázat. A társadalmi mobilitás vizsgálata Sátoraljaújhelyen két időmetszetben (1896 és 1906), apák és gyermekeik viszonylatában

1896	Összes vizsgált eset	Pozíciót örökölt	%	Felfelé	%	Lefelé	%
Felső osztályok	2	1	50%	1	50%	0	0%
Közép-osztály	34	17	50%	11	33%	3	9%
Alsó rétegek	7	5	71%	0	0%	2	28%
1906							
Felső osztályok	0	0	0%	0	0%	0	0%
Közép-osztály	23	11	48%	8	34%	2	9%
Alsó rétegek	17	9	53%	0	0%	3	18%

(MNL-BAZML SFL XXXIII-2. Zemplén megye kerületi anyakönyvei másodpéldányainak levéltári gyűjteménye, 1895–2004. Sátoraljaújhely házassági anyakönyve [1896], Sátoraljaújhely születési anyakönyve [1906] alapján.)

Zemplén vármegye területe nem egyezett a vármegyeszékhely vonzáskörzetével. Sátoraljaújhely egyik évszázad során sem tudott kizárólagos vonzást kifejteni az egész megyére, bármennyire is növekedett a dualizmus korában. A város vonzáskörzete 1870-ig nem változott az 1715-ös és az 1773-as állapotokhoz képest, ugyanúgy a Bodroghközre, valamint saját (tőle északra elhelyezkedő) járására koncentrálódott. Sátoraljaújhely leginkább a környékbeli falvaknak köszönhette bevándorló népességét a dualizmus korának elején.

RÓBERT BAGDI–GÁBOR DEMETER

THE CHARACTERISTICS OF THE INDIGENOUS AND LOCAL SOCIETIES OF SÁTORALJAÚJHELY BASED ON THE RESULTS OF THE CENSUS IN 1869

In our contribution we aimed to examine the role of immigration and vertical mobility in the reproduction and transformation of local urban societies using the original data of the census in 1869. The hypothesis was, that if urbanization/industrialization had begun by that time, differences should be traced between the social structure of immigrant and indigenous societies (former referring to the demand) compared to the city as 'total'. The change in social status of consecutive generations may also reflect the effects generated by accelerating urbanisation and economic development.

We investigated

- (1) the geographical source areas of immigration to identify the extension of attraction zones and directions of movements;
- (2) the different types and motives of increasing horizontal mobility;
- (3) the social structure and occupational distribution of newcomers;
- (4) the differences between the social and occupational status of local and immigrant society;
- (5) the change in social status in a thirty-year time-span.

To measure the significance of the migration processes compared to the 'expected average', the town in a 'twilight zone', Eger was selected as a control. The two towns, Eger and Sátoraljaújhely were similar in certain aspects. Both

- (1) had relatively small zone of attraction (could not even cover the territory of the county);
- (2) had the same number of inhabitants by the turn of the 19–20th century;
- (3) had similar employment structure and similar agriculture;
- (4) represented the same hierarchical level of administration and urbanisation, considered as half-periphery;
- (5) were located along the 'market line', where the products of hills were exchanged for the products of plains, where N–S and E–W lines of traffic and communication crossed each other.

However, the 2 county seats showed remarkable differences that influenced the rate and level of development, and the attraction on people:

- (1) the rate of development of Sátoraljaújhely was quicker in the last few decades: while Eger was stagnating after an early period of development (1700–1840) conserving traditional social patterns, Sátoraljaújhely turned a small 'melting pot' owing to the industrialization (railway);
- (2) the migrational patterns were different;
- (3) the openness of society also differed;
- (4) the religious and ethnic pattern of the surrounding was different.